



発行所 福井県大野郡和泉村
下穴馬 912-02
中竜 912-03

(昭和45年6月1日現在)

村の人口	2人
出生	0人
死亡	12人
転入	21人
転出	2.485人
総人口	1.285人
男	1.187人
女	1.187人
世帯数	672世帯

村の面積 332.26平方km

今月の目標

- 一、寝不足は失敗のもと、規則正しい生活、充分な睡眠をとりましょう。
- 二、夏は伝染病が発生しやすい環境衛生には充分注意しましょう。
- 三、水難事故防止、特に子供の川遊びは危険です。充分注意しましょう。

生活目標

- 一、時間を守ること
- 二、体力を知ること
- 三、自分の体力を知り体力に合う生活を
- 三、村をきれいにすること
- 村民こそつてまわりを美しくする

六月定例会

議案十一件を可決

一般会計補正予算(才一次)など

和泉村議会第五十七回定例会は六月二十四日招集され、昭和四十五年度一般会計補正予算案(第一次)を始め、税条例の一部改正など十一議案が原案どおり可決確定された。

- 一般会計補正予算
昭和四十五年度、一般会計補正予算(第一次)は一、二、三三三千元を追加計上した。これは荒山岳登山道開設費(一、八〇〇千元)を含む商工費の、三、一、二〇千元を始め、簡易水道会計への繰出金(六六〇〇千元)無電機機械(二五〇千元)など総務費の一、四四八千元、諸支出金三、一四四千元、教育費、二、一五四千元、災害復旧費一、五〇〇千元、農林水産費七二七千元、衛生費一七〇千元、民生費六〇〇千元となっており、今回の追加で一般会計予算の総額は三億二千八百十八万円となった。

- 特別会計補正予算
簡易水道会計
六六〇、〇〇〇円
- 診療所事業会計
六七二、〇〇〇円

林業構造改善事業

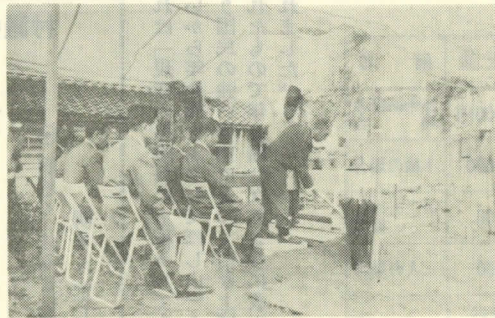
特殊林産物生産施設

総工費約一千五百万円で着工さる

本村の拡大な山林野に無尽蔵に自生する山菜やキノコ類を、なんとか活用する方法はないものかと、関係者等が共同で調査検討したところ、岐阜県、新潟県あるいは東北地方において、ナメコ、えのき茸を中心に、各種の山菜類を缶詰、瓶詰、袋詰にして販売していることを知り、本村においても、ナ

メコ、ヒラタケの栽培を奨励する一方自生する各種の山菜を加工して、山里の味を一般消費者に提供することが最も良い方法であると判断し、この事業を林業構造改善事業の資本整備の高度化事業として、特殊林産物生産施設の設置が計画され、和泉村農業協同組合が事業主体となつて行なうことになつた。

- 尚、今回の提出議案は次のとおりである。
- 一、和泉村税条例の一部改正について
- 二、和泉村国民健康保険税条例の一部改正について
- 三、和泉村農業共済条例の一部改正について
- 四、昭和四十五年度和泉村一般会計補正予算案
- 五、昭和四十五年度和泉村簡易水道事業特別会計補正予算案
- 六、昭和四十五年度和泉村診療所事業特別会計補正予算案
- 七、工事請負契約について
- 八、工事請負契約について
- 九、農業共済評価委員の選任について
- 十、高志地区広域行政推進協議会の廃止について
- 十一、豪雪地帯の無雪化対策に関する意見書の提出について



この施設は、鉄骨平家建延べ面積約三三三平方メートル(約百坪)で設備器具を含め総工費一四、六三〇千円うち県八、七七八千円、村二、九二六千円、農協負担二、九二六千円となつております。

設備内容は、缶詰加工用としてボイラー設備一式、殺菌釜一個、脱気装置一式、ナメコ選別機一台、セミトロンマー(缶詰巻締機)一台、又、山菜加工用としてライスボイラー二個、自動野菜カッター一台、真空包装機一台、ベルトコンベア一台、乾燥機一台、調理台三台、サイロ八基、以上十一機種

二十二点となつており、他町村の加工場に比べ非常に大きな規模と資金を投入しています。

又、建設地は法務局の裏側と決定し建物伊藤建築事務所が設計、横田組が施工する事になり、去る六月十一日工事の安全と早期完成を願う関係者一同が参列して地鎮祭が行なわれた。建物については七月中、機械器具の設置は九月中旬に完了する予定で今秋のナメコより試験創業に入ります。

尚、今後の加工予定の林産物はナメコ、ヒラタケ、えのき茸、しい茸の瓶詰、しいたけの乾燥、山菜では、ふき、わらび、ぜんまい、うど、竹の子類塩漬あるいは味付つくだ煮等のポリ袋詰め真空包装、その他生、出荷できるものは、ポリ袋詰め出荷します。

この様に大きな規模と優秀な機械器具を購入しても原料となる山菜や林産物の栽培又は採集に村民の皆様の御協力が必要なのは、「こじきに馬」のことわざの通り加工場は運営出来なくなります。是非一すじのふきやわらび、ぜんまい、一片のナメコやしいただけでも栽培採集して出荷下さいませよう村民の皆様の御協力をお願い致します。

和泉村農業協同組合



窓の役場

「動く県民相談室」開設さる

六月十九日 朝日小学校

県行政のサービス窓口として広く県民の声を聞き、行政に対する要望等の解決を促進して行政事務の向上と住民の行政参加意識の向上をはかることを目的とする「動く県民相談室」が去る六月十九日午後一時から県の県民生活課長補佐を始め、大野土木事務所長、大野保健所長ら関係者が出席し、朝日小学校において開設された。

この「動く県民相談室」は、既に本紙六月号をもつてお知らせしたとおりあらかじめ「相談カード」によつて出された要望等に基づいて行なわれた。その主なものは次のとおりであるが特に今、テレビ、新聞紙上等で毎日のように賑わっているカドミュウム公舎



あるいは山村過疎対策越美南線の昭和四十七年着工線格上げ、国及び県道の整備、奥越の観光開発などが話題の中心になった。こうした大きな問題に対しては即答を得られず、県へ持ち帰り早急に検討して回答がなされると云う方法がとられた。このほかに広域行政の推進、教職員あるいはへき地教育センターの内容充実、蚕産の振興など建設的な意見が活発にかわされ、有意義な「動く県民相談室」であつた。

印鑑証明は本人が原則

代理は委任状を持参下さい

最近住民票の写や、印鑑証明書を、おとりになる方が非常に多くなつてきました。本人がみえず、代理の方が来られる向も多くなりました。

特に、印鑑証明は、その方の財産を左右したり「意志表示」をする。「本人であることの確認」として、もつとも大切な証明書であります。

和泉村印鑑条例第三、第四条の中にも、印鑑の届出は一人につき一種(一個)とする。届出は、本人が直接村長にしなければならぬ。となつています。その大切な印鑑証明書ですから、まず「本人であること」を前提とし、どうしても都合が悪く他の方に依頼された場合は、必ず依頼した方に、あなたの委任状をお渡し下さい。

税の話

今月は鉱産税及び木材引取税についてお話しいたします。鉱産税は村内に於て鉱物掘採の事業を行う者に對し鉱物の価額を課税標準として課することになつて居ります。

税率は価額の百分の一でありますが、一ヶ月毎の産出価額が金二百万円以下の者に對しては百分の〇・七となつて居ります。納税義務者は前月分の課税標準額、税額其他を毎月末日迄に役場へ申告し納税することになつて居ります。

木材引取税については、地方税法では素材の引取に對し、その価額又は容積何れかを課税標準として一回に限り課税できることになつて居ります。本村では村税条例により容積を課税標準として立木伐採後の最初の引取者に対し一回限り課税することになつて居ります。立木伐採後三十日以内にその素材の引取者が不在の場合は立木の所有者を以つて素材の引取者とみなすことになつて居ります。税率は素材一立方メートル針葉樹金百四十円、広葉樹金七十円となつて居ります。納税は申告納付となつて居り、前月分を毎月七日までに申告し納税することになつて居ります。本稿を以つて村税普通税の全部につき一通りのお話を終りました。

国民年金額及び保険料の引き上げ 七月から

国民年金制度発足以来、保険料は年令によつて二通りに区分されてまいりましたが、本年七月からは年令に関係なく一律四五〇円に引き上げられます。こ

年金額等の比較表

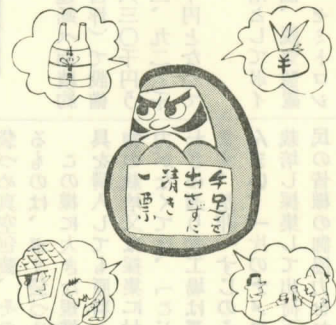
	現行	改正後	備考
老令	60,000円	96,000円	25年納付の場合
障害	72,000	120,000	1級の場合
母子	60,000	96,000	子二人の場合
遺児	34,800	96,000	二人の場合
保険料	34才までの者 250 35才以上の者 300	年令に関係なく 450	

村議会議員選挙の投票は 7月12日

必ず投票しよう

不在者投票は所定の手続きを経て七月五日から七月十一日まで(毎日午前八時三十分より午後五時まで)

◎ 明るく住みよい郷土は、明るく正しい選挙から



不在者投票を希望される方は、証明書等用紙が役場と中電支所用紙が用意してあります

優良健康家庭へ記念品

国保加入全世帯に体温計配布

和泉村国民健康保険では、このほど昭和四十四年度中において家族全員が健康であつた国保加入の四世帯にたいして、優良健康家庭として記念品を贈つた。

また国保加入の全世帯に對し健康な明るい家庭造りを願つて病気の早期治療についてのパンフレットと体温計を配布した。

優良健康家庭

- 朝日 桜川 正浪
- 上大納 三坂 保司
- 上大納 山内 幸長
- 上大納 稲坂 務

家庭教育学級研究委嘱さる

大納小中学校PTAに

PTAの活動において、「子どものしあわせを中心として」会員と教師が手をつなぎ、会員の研修を中心とした活動が本来のPTA活動と云われています。特に現在の家庭での教育は、学校教育と著しく後退し、「家庭でのしつけ」「情操教育」が不十分であり、成人教育活動の必要性が叫ばれています。

子どもの成長にもなつて
◎正しいしつけ教育
◎家庭と学校との関係
◎家庭と国家社会との関係

に正しい理解を持つて家庭教育上の責任を果すことができる親、そして
◎子どもを育てるにふさわしい親
◎子どもから尊敬され信頼される親
◎子どもの先ばいとしての親

等、学校と家庭が教育上の役割分担にバランス(調和)を持たせるには家庭教育の学習と研修が必要となつてくる。現在、国の施策として、全国各地のPTA団体で家庭教育学級が開設され成果を上げつつありますが、本県では文部省委嘱学級だけで、昨年度に百六十一学級が開設され、今年度は百八十一学級開設の予定です。

本村において今年度は、主体的で進歩的な活動を続けてこられ、昨年度は文部省委嘱家庭教育学級を開設され多大の成果を上げられた、大納小中学校PTA(佐々木義教会長)に県下五カ

所で開設される研究委嘱の家庭教育学級が開設される運びとなりました。今後アンケートなどの資料により実行委員会で種々論議され、委員総会をへて運営委員会が設立され、学習計画等細部の計画が立案され、大納PTAの希望者を対象に効果を上げられるものと期待をしています。

体力を知り健康な体力づくり

体力テスト七月中実施

物質文明の進歩につれて、人間のからだや心は、全く逆の方向にといわれ弱く、もろくなつてきているといわれています。現実を激動し進歩して止まない社会に対応していくためには「強く、たくましく、しかも柔らかく敏しょうで器用な忍耐力のある体力」が要求される。

健康や体力は各自がつくる

健康や体力は他から与えられれるものではなく、自らつくり出すものです。各人の自覚と根強い努力によつて、自らの健康と体力をつくり出さねばなりません。そのためにまずは

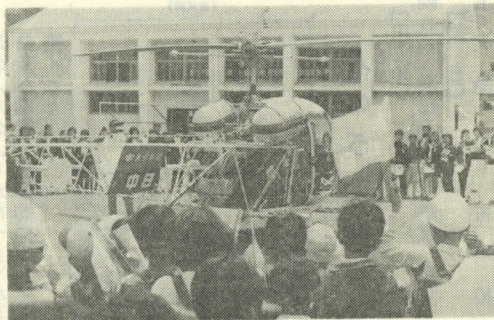
◎体力を知る

体力テストを受けることにより、自分の体力年令が何才かを知り、そして自分は体力のどの面がおとつているかを自覚して、それに合った体力づくりをするのが健康で長生きの「こつ」です。すなわち体力にバランスを保つことが大切です。ですから「体力テストは他人との体力の優劣を比較するも

空からクコンニチワク ヘリコプターが大納中へ

五月二十九日、中日新聞社の「中日航空教室」を開くためヘリコプター「おおづる号」がさきに準備をして到着を待っていた中日新聞社の方の誘導で大納中学校グラウンドにやってきました。

ヘリコプターから降りた二人のパイロットは人文字を作つて歓迎した大納中学の生徒を始め、ヘリコプターを見ようとかけつけた大納小学校の児童や一般参観者等数百名に、まっ黒に火焼けた顔をほころばせながら、ヘリコプ



ターの原理や性能を始めヘリコプターの主な仕事(空中写真、空中記事、災害地への救援物資などの空輸)を説明したり、いろんな質問に答えていました。約二時間の後、飛立つた機はグラウンド上空を旋廻して別れを惜しみながら次の訪問地大野の有終中学校へと向つた。

のでなく、また体力のある人に不必要なものでもない」といえます。

今年度は、六月七月中に、後野、下山、朝日、上大納、中竜の五地区で体力テストを実施しますから進んで受けて下さい。なお本村には昨年、講習を受け試験や実技訓練で合格され日本体育協会長より「公認スポーツテスト員」として認定された方々は次の通りです。スポーツテストや体力づくりの相談にお気軽にご利用下さい。

桜川正浪 朝日 新井千代子 川合

- 末永秀一 川合
- 菅野鉄也 下山
- 河口孝次 上大納
- 持田寿幸 上大納
- 稲郷栄一朝日
- 吉岡和男 上大納
- 林義博 朝日
- 中内智利 朝日
- 木下茂樹 下山
- 長谷川秀雄 上大納
- 井上哲夫 上大納
- 巢守関次郎 朝日
- 野尻 広朝
- 土肥信次 朝日

1028

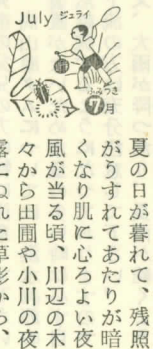
ガッコウオヤジ 咲山みゆ

おりこうね

感心だな

公明 せんきよ

ふみづき (七月)



夏の日が暮れて、残照がうすれてあたりが暗くなり肌を沁るような夜風が当る頃、小川の夜々から田圃や小川の夜露にぬれた草影から、ビカリビカリと光り出すほたるも、今では非常に数が少なくなりました。子供達が長い川原竹を振りながら「ホーホーホー」といって、あつちの水は苦がいぞ、こつちの水は甘いぞと歌いながら、この原因はBHCやPCP製剤等水中動物に有害な農薬によるものである意味では小さな公害かもしれませぬ。日本の螢は源氏螢と平家螢の二種類でいずれの幼虫も水中生活をしています。平家螢の方は水田の水のように多少よごれた水でも平気で住んでいますが、源氏螢は清い流れの底に住みカワナガ等の巻貝を食べています。古来、宇治川や石山寺の螢は有名で、一茶の句に和陸せよ石山螢、宇治螢とあるように夏の風物でありました。都会では人工的に放さなくては螢など見る事が出来ない昨今ですが幸いな事に和泉村にはまだ天然の螢がかなりいます。これをたやすく繁殖させて螢の名所とし、ダム湖の湖面を飛び交う螢を一つの観光資源としてはどうでしょうか、そこで一つ提案があります。魚族や水中動物に最も害のあるのは除草剤として用いられているPCP製剤です。河川によつては魚族保存のために特別に条例を定めて使用を禁止している地帯があります。現在ではPCPよりも除草効果が強く水中動物に安全な薬剤が市販されているのですから、和泉村でも条例を作り、使用禁止地帯を定めてはどうかでしようか。おたまたまやくは一四十四円で買われている時代です。もつともつと自然の生物を大切に保護し増殖させていつまでも自然の美しさと神秘さを持つた観光地としての村を伸して行くにはありませぬか。

自動車運転の 適性相談に応じます

福井県運転適性検査所の設置

交通事故は、県民総ぐるみの努力にもかかわらず、年々増加の一途をたどつております。警察ではこうした緊迫した交通情勢に対処するため、このたび運転免許試験場内に運転適性検査所を設置し、本格的に適性検査の相談に応じております。

運転されるかたは適性検査を受けて自分の気がつかない欠点を知り、安全運転に一層心がけるとともに、運転技能をさらに向上させるようつとめましよう。

◎ペーパーテスト

このテストは、自動車の運転に関係の深い、①動作の正確さ、②動作の速さ、③精神活動性(知的判断能力)④衝動抑止性、⑤情緒安全性の五要素について検査し、自動車の運転に適するかどうかを五つのランクに分けて判定を行ない運転上とくに注意を要する欠点を指摘するものです。

◎機器テスト

ペーパーテストだけでは充分に観察することができない機能を診断するもので、普通ペーパーテストの結果が悪かつた者について注意の集中度反応動作の正確さと速さ、速度感覚の良否等を機器を用いて行ないます。

◎検査手数料

①ペーパーテスト手数料
一人二百円所要時間約二時間
②機器テスト手数料(一人二百円)
所要時間約十五分間

◎携行品

鉛筆二〜三本、万年筆ま

◎検査場所

たはボールペン、印鑑
福井市上北野町福井県
運転免許試験場

◎検査申し込み

(福井県運転適性検査所)
方にもよりの警察署の交通課(係)
に申し込みください。

ペーパーテストを希望されるかたは、
動め先の安全運転管理者等を通じ、ま
た安全運転管理者等のいないかたは
(オーナードライバー)個人で申し込
んでください。

身体障害者に対する自動車税

同取得税の減免について

従来身体障害者の下肢体幹機能障害者自身が所有し使用する、自動車に対して、自動車税同取得税が減免されていたところ、今回更に身体障害者と生計を一にする者が運転し且つもつぱらその身体障害者の通学、通院のため使用する自家用車(所有は身体障害者自身、あるいは身障者児童の場合はその家族)に対しても次の措置がなされるように、県税条例の改正がありましたのでお知らせします。

◎減税の対象

一、自家用車で自動車登録が障害者自身であること、但し十八才未満者については同居の親族名でもよい。
二、用途の制限(次に該当する場合だけ)

- ①身体障害者(児)が通学している者
- ②障害動位を抑制治療機能回復のために通院している者
- ③身体障害者が生業通勤等生活の手

山の安全を祈る 中龍鉦山 春の山神社祭り



去る五月三十日、恒例の中龍鉦山に於て山神社祭りが行なわれた。
この祭りは毎年催されておるもので日本鉦山鉦業本社社長を始め、村長等来賓多数が出席し、午前十時から神事で山の安全を祈願したあと、子供達によつて、きれいに飾られた御みこし、あるいは幼児を乗せた花車が引き出され約二時間にわたつて太鼓の音が社宅街に響きわたり、中竜会館においてはフオークダンス、民謡、歌謡曲等の催し物が夕刻近くまで行なわれ、日ごろ仕事での疲れがみほぐれ楽しい一日であつた。

段となる収入を得るために車を使用している者
三、減免対象自動車台数については、自家用車所有使用一人一台とする。
なおわからない点については役場にて聞いて下さい。

歌会始のお題

「家」ときまる

- ①、昭和四十六年歌会始のお題は、「家」と決められました。
お題の「家」は、具体的な建造物の「家」ばかりでなく、抽象的な「家庭」を題材としても結構です。
- ②、詠進歌の詠進要領
- ③、詠進歌は、一人一首限りとし、未発表の歌であること。
- ④、用紙は半紙を用い、毛筆で自書のこと。
- ⑤、書式は半紙を横に二つ折りにして右半面にお題と歌、左半面に住所氏名(本名ふりがなつき)生年月日及び職業(具体的に詳しく)を書くこと

出水期に入る

鷲ダムおよび山原ダム

今年も又、出水期に入り増水により各河川の水位が激しく変化する季節がやつて来ました。
鷲ダムにおいても九頭電川の増水により、この期間数回のゲート放流が予想されます。
鷲ダムよりゲート放流される時は、放流開始約一時間前に、発電所から現場等の、各関係箇所へ連絡されますので役場しは各区分へ連絡いたします。
次いで放流開始十五分前に警報車によるパトロールが行なわれ、又放流開始十分前には警報サイレン吹鳴と放送が行なわれますので、河川に入つている人、河川に入らうとしている人、幼児児童の父兄の方は特に注意して下さい。尚山原ダムについては、洪水調節の装置がないため水量の多い時は必ず自然越流するようになっておりますので下流の方は充分注意して下さい。
又、大雨が降つたり、長雨が続くような時はダムから水が越流して危険だと云う事を御理解下さい。(長野発電所)

(書式図)

住所	折り目
氏名	ふりがな
職業	生年月日

人のうごき

朝日	和田幸彦	孝京	二男
上大納		古川	絹江
大野市木本		山田	正
朝日		津田	カヅヨ
名古屋市昭和区		宇佐美	健治
福井市上北野町		桑原	英子
後野		米倉	勇
名古屋市北区		沢村	津子
朝日		尾花	勝