



発行所 福井県大野郡 和泉村 下穴馬 ☎912-02 中竜 ☎912-03

(昭和48年2月1日現在)

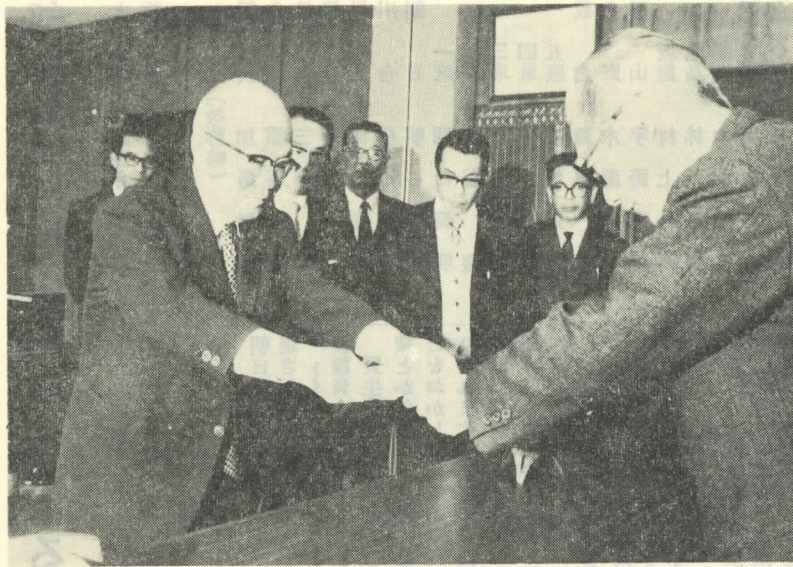
村の人口	1人
出生	2人
死亡	2人
転入	13人
転出	2,313人
総人口	1,205人
男	1,108人
女	97人
世帯数	640世帯

村の面積 332.60km<sup>2</sup>

今月の目標 火災の多い季節、火の始末に充分注意しましょう カゼが流行しています。夜ふかしなどはカゼをひく原因になります。気をつけましょう。

### 三六一万四千円を寄贈

万本さくら会に 名鉄丸栄百貨店から



三六〇余万円を贈る佐藤社長と、受ける万本さくら会橋本常任理事（県出納長）

このほど愛知県一宮市の名鉄丸栄百貨店（佐藤英雄社長）から「九頭竜万本さくら会の趣旨に賛同し、三六一万四千円を寄附したい」と申し込まれ、二月二十三日午後〇時半和泉村役場で贈呈式が行なわれました。

これは、一昨年満七〇才の古稀を迎えられた天皇陛下が皇后陛下とともにヨーロッパ各国をご歴訪されたのを記念して発売されたメダルの収益金をそっくり寄贈されたものです。

この財団法人九頭竜万本さくら会は昭和四十六年八月に設立したもので、昭和五十一年までに九頭竜ダム湖畔に一万本のさくらを植樹しようというので、すでに一、五〇〇本は植樹し、今年も三月～四月に一、五〇〇本、九月に一、〇〇〇本の植樹を計画し準備をすすめています。

寄附金もこれまでに一〇二六件、五百七万円が全国から寄せられています。今後さらにこの運動をおし広め、一万本植樹は元より、さくら会館の建設も計画しております日本一の桜の名所となるのもそんなに遠くはないでしょう。

### 村民税の説明会

申告受付もします

三月十五日は所得税、村民税の申告最終日です。締切り近くは混雑しますので早目に申告して下さい。説明会日程は下の表のとおりです。

### 村・県民税説明(受付)会日程

月日	曜日	時間	場所	対象部落
3月1日	木	9時~16時	池ヶ島道場	下山全部落
3月2日	金	9時~11時	角野道場	角野
3月2日	金	13時~17時	板倉道場	板倉
3月3日	土	9時~12時	大納公民館	下、上大納
3月5日	月	8.30時~17時	役場3階	朝日 1、2、3班
3月6日	火	同上	同上	朝日 4、5班
3月7日	水	9時~16時	中竜支所	中竜、大原、新町
3月8日	木	9時~12時	朝日前坂道場	両前坂
3月8日	木	13時~17時	後野道場	後野、伊月
3月9日	金	9時~11時	川合道場	川合
3月9日	金	13時~16時	貝皿道場	貝皿

お願い 当日道場の使用をお願いします。なお、机2個もあわせて準備下さるようお願いします。

### 所得税の確定申告と納税は 三月十五日までに

所得税の確定申告と納税について、みなさんのお手許へ申告書用紙と納付書(納税の用紙)を送付してあります。早めに自ら正しい申告と、納税をすすめてください。税務署では確定申告と納税について相談に応じています。気がるにご相談ください。

所得税の確定申告をすませた方は、

一日タバコ(ハイライト)一本の節約で、家族三人が加入できる交通災害共済に加入しましょう。

交通事故はものすごい勢いでふえています。事故はいつあなたを待ちうけているかわかりません。

### 家族そろって 交通災害共済へ

三月は切り替えのときです 掛金は一人につき450円 役場住民課へ

事業税(県税)住民税(村民税)の申告はいりません。 大野税務署

◇ 止る筈、よける筈なら、当る筈。



◇ すれ違う、あいさつ替りに、減光を。

## 部落区長さん 班長さん決まる

ことしの各部落区長さん、班長さん(嘱託員)が次のとおりきまりました。何かとご苦勞さまでですがよろしくお願ひします。(敬称略)

朝日班	朝野班	後野班	伊野班	貝野班	川野班	朝野班	二野班	三野班	四野班	五野班	坂野班	池野班	岡野班	下野班	上野班
加藤 房一	猿谷 秋一	三島 義夫	高崎 作次郎	洞川 義雄	桜井 牧夫	朝野 明夫	水谷 賢明	宮原 宣	田中 幸衛門	森村 貞代	木野 信正	村上 一得	林上 敏雄	中野 憲治	山内 守治
後野 弘一	三島 秋一	高崎 作次郎	洞川 義雄	桜井 牧夫	朝野 明夫	水谷 賢明	宮原 宣	田中 幸衛門	森村 貞代	木野 信正	村上 一得	林上 敏雄	中野 憲治	山内 守治	下野 幸治

二班 幅下 利夫  
 三班 林下 藤市  
 四班 村下 幸治  
 五班 河口 孝次  
 中 山本 浩  
 朝日班、同班長さんは、四月一日改選されます。

授護資金などがあります。

更生資金は生業を営むのに必要な経費とか就職するために必要な支度金などをおかしするもので四十万円まで借りられます。年三%の低い利子で六年の間に償還すればよいことになっています。身体障害者世帯の場合は八年以内の償還期限となっています。

住宅資金は、住宅の増築や改築をするのに必要な場合、最高三十万円まで貸出します。「ねたきり老人世帯」に老人の部屋の増改築費等は特に貸し出しています。

福祉資金は出産、葬祭、結婚、老人または身体障害者等の機能回復訓練器具費、日常生活に便宜を図るための器具費、引越に際し必要な経費をお貸しするもので五万円が限度となっています。

また生活資金は技能習得費または療養資金借受中の者に対し月一万一千円を限度として貸付けられます。

その他、高校や短期大学に就学するのに必要な資金や、負傷や病気の療養に必要な経費や災害を受けた時の更生に必要な経費なども貸出しています。

修学資金については特に無利子として取扱っています。

民生委員か社会福祉協議会が市町村における窓口となっていますので詳しいことはここへお問い合わせ下さい。

### 生活、住宅資金を お貸しします

#### 一世帯更生資金貸付制度

生活にお困りの方、身体障害者の方々に有利な貸付金の制度があるのをご存知でしょうか。

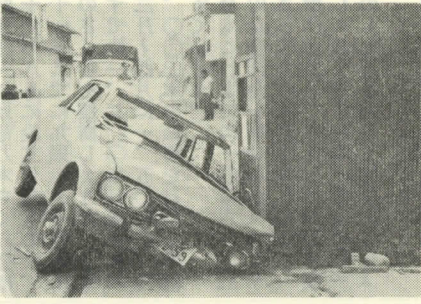
それは世帯更生資金貸付制度といっ

て、資金の種類には、更生資金、身体障害者更生資金、生活資金、福祉資金、住宅資金、修学資金、療養資金、災害

写真 居ねわり運転事故(朝日)



## 今年こそ交通事故撲滅へ



今年も雪なしの冬に終りそう、春の訪れは早くなるでしょう。昨年死亡事故ゼロ三六五日も東の間、わずかでストップしました。

今年こそ五百日も一千日も死亡事故ゼロを続けたいものです。

子供は、こんなにもいっています。

### 命は大切安全運転 中学生の叫び

今、日本は交通戦争によって、毎日何十人も尊い命を失っています。

人間は自分たちの造った車によって自分たちに危害を加えているのです。つまり自殺行為なのです。事故を起す運転手が悪いのか?規則を守らない

### 杉さし苗、採穂の適期

苗木は自分で生産しましょう

杉さし木の時期となりました。自分の山に植える苗木は自ら育てるようにしましょう。

一、場所  
 一般に北東に面する緩傾地がよく、乾きすぎない場所がよい。

二、土質  
 空気の流通がよく、適度の湿気を保ち得るところ。

三、採穂のとり方  
 ① 石徹白杉のように、この土地に適する品種が最良

② 母樹は、十五年生以内がよく、さし木専用の母樹を作るとよい。

③ 40cm位の長さで採取し種作りを行う(一本の木で十五、六本とれる)

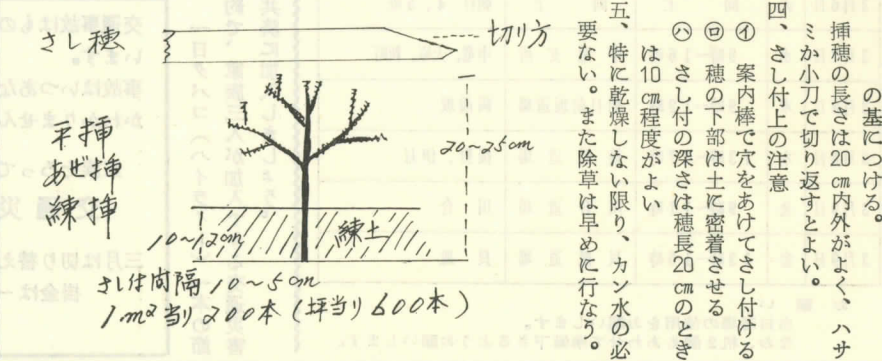
④ 流水に束にして十日位つけておいてもよく、時期は三月と五月が適期で、種作りは日陰で行い、切口の乾燥に注意する。

青挿 一年生の部分のみに穂作りする。

赤挿 二年生以上の古い部分を挿穂

### かぜは万病のもと 軽いうちに治そう

外から帰ったときは。うがいを忘れずに。偏食をさけて。バランスのある食事を。夜ふかしはさげよう。気温の変化に気をつけ、厚着や薄着をしすぎないように。湯ざまをしない。不要な外出は、なるべくさげよう



の基につける。

挿穂の長さは20cm内外がよく、ハサミか小刀で切り返すとよい。

四、さし付上の注意

① 案内棒で穴をあけてさし付ける

② 穂の下部は土に密着させる

③ さし付の深さは穂長20cmのときは10cm程度がよい

五、特に乾燥しない限り、カン水の必要ない。また除草は早めに行なう。



# 苦情なくして明るい生活

## 行政相談員制度について

社会経済のめざましい発展に伴ない国の行政を始め、県や市町村における行政の範囲は益々拡大され、複雑化しつつあります。これと共に、行政に対する苦情や、相談も年々増加の傾向にあり、こうした苦情や、相談ごとの解決促進にあたるのが、行政相談委員制度で、昭和三十六年に設けられました。行政相談の内容は、国の機関や、国鉄、公団、公社などの取扱っている仕事を始め、県や市町村の仕事で、国から委任されたり、補助金をもらったり

して行なう仕事のほか、県や市町村独自の仕事に対する相談ごとでも取扱います。どんな小さな相談ごとでも、関係機関を通じ、納得の行く回答が得られます。また行政相談委員のほか、県には、県政広聴員制度があり、各市町村に委員が委嘱されています。あなたの行政に対する苦情や相談、要望を、国・県や村の行政に反映させて下さい。

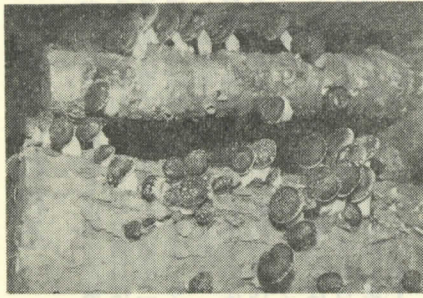
詳細は、役場の窓口へお尋ね下さい。

## 山の幸シイタケ

ほだ木の根倒しは今が適期

ナラ、クヌギが最もよく、クリ、シデ、シイもよいようです。

植込んで、翌年から四、五年は栽培できて、食膳をにぎわしてくれる「シイタケ」を栽培しましょう。



ほだ木の根倒しは今が適期で、約一月月そのまま枝乾し、一米一、五米(約三尺と四尺)に玉切りして種菌を植込みます。翌年から毎年春と秋の二回は収穫できますし、不時栽培もできます。

種菌のあっせん、そのほかくわしいことは農協が役場の係へお尋ね下さい。写真は、みごとに揃ったシイタケ

## ◇随想◇

### いのちの価

近ごろの鶏は卵の生産のために飼育されています。名前も〇〇養鶏工場などと「工場」であり鶏は一機械とみなされています。雌は卵を生むだけ生めば肉となり、そして雄は袋につめて炎の中に投げ込まれる。卵の価格安定のためには仕方がないという。卵を食べながら、かわいそうだといってもはじまりませんが、そう思う気持ちさえなくしているところに、現代の「いのち」の問題があるようです。

◇ 誇るならスピードよりも安全を。

## ◇豆辞典◇

### 膳本と抄本の違い

戸籍の膳本は、戸籍原本全部の写しであり、戸籍に関する総ての身分を明らかに記載してあるものを「膳本」といいます。また、抄本は、戸籍原本の一部の写しであり、その中のある人のみに関する身分関係を記載したものを「抄本」といいます。

船の遭難事故など事件慣れのせい、かさほど驚かない自分の感覚マヒにあきれもしてきますが、つい最近、母の死に直面して、現代の死というものを考えさせられました。年老いて死んでゆくというのとは昔のことで、現代の死は生きながら、しかも突然に集団で死ん

でゆく、いや殺されるといふものよりです。いのちが一番大切だといいながら、失われたいのちは、人間生活上発展のための犠牲という名目で片づけられる。もつとも、いのちの問題を科学という価値とならべて見ているかぎりでは、いのちにも物質としての価値しかでてこないのかもわかりません。ほんとうの「価値」は人間の眼からは出てこないのではないのでしょうか？

### タバコは村内で買いましょう

タバコ消費税約四三〇万円

村内でタバコを買っていただく、そのうち一本あたり約八〇銭がタバコ

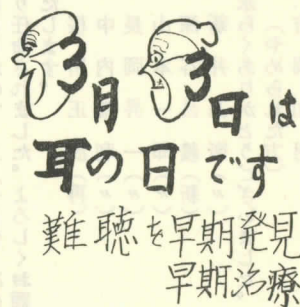


## 季節の話

### 花便り(三月)

春を呼ぶ平均気温五度の等温線は、温かい九州の南部ではもう二月ごろに上陸してきますが、本州では二月下旬から三月にかけて等温線におおわれるわけです。気温五度は、植物が生長する臨界温度といわれていて、この五度の等温線がひろがるとタンポポやスミレの花便りが聞かれます。

暖い地方では、そろそろ桜が咲き始めますが、和泉村では梅が咲き、お彼岸にはつばめも訪れることでしょうか。三月のことを和名で弥生といいますが、草木がいやが上にも生え繁ることをさしていったものでしょうか。とはいえず三月はまだまだ寒い日もあり、普通の年ならまだ吹雪の日が多く、昔の人は、お彼岸前は薪の切捨はするな、とまでいったものです。しかしお天気さえよければ日差しも明るく、そよ吹く風もさわやかで、なんとなく気分がうきうきしてくるのがふしぎです。



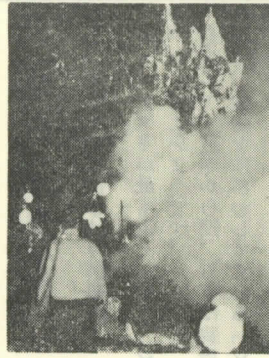
消費税として戻ってきて村の貴重な財源となります。(売上の一八、一%) タバコはぜひ、村内でおもて下さい



◇ 火を使う 人ならでできる火の始末。

### 恒例 左儀長行われる

上大納部落では今年も恒例の左儀長祭が盛大に行われた。この左儀長は部落の年間行事でもあり昔から毎年二月十四日に行はれ、火の神様をまつり又各戸では色々な飾りものをしたり、正月の結繩、神棚のお札など不用になつたものを当日一緒に上大納氏子総代によつて清められ粗末にならないようにここで焼失します。この左儀長には色々な由来があり、この現代に昔からの伝統行事が捨てられて行く中にも影にかくれた行事がつづけられています。



### 恒例大納地区

### バレーボール大会

大納バレーボール教室主催、大納公民館後援の六人制バレーボール大会が二月十九、二十日の両日夜六時三十分より大納小学校講堂に於いて行われた。開々式には社会教育主事、小学校長、大納公民館長の挨拶を迎え試合にうつった。二晩に亘り熱戦の結果、成人チームが優勝、トロフィーが渡された。準位は次の通り

- 一位 成人チーム
- 二位 中学校職員チーム
- 三位 婦人チーム
- 四位 中竜チーム
- 五位 小学校職員チーム

### あき家を取り除いて

朝日小学校三年生十一名(担任大沢幸代先生)は一月三十一日役場見学に行きました。加藤教育長らの案内で議会のしくみや役場の様子をくわしく見ていただきましたが、しまいは、なにか希望がありませんか、という間に警察の横に信号機をつけてほしいとか歯医者さんを頼んでほしい、ボイラーを直して下さいなどと、いろいろな質問がとび出し、中でも朝日中瀬附近の壊れかかった「あき家」をみつともないからこしてほしい、などと子供の目にも美しい町、きれいな住まいを望んでいることがわかりました。

また、議員の席にすわって「三番議員です」とか、加藤教育長の議長の名前などにはよほど気に入らなうつらうつぎのような手紙も寄せられています。せんせい、いろいろ教えていただいであります。ありがとうございます。

ぎかい室へ入ったとき、やくばにこんな広いっぱなへやがあるなんて、とてもびっくりしました。そうして村長さんや議長さんの部屋もいろいろなへやも見せていただきました。

そうしてぎかい室のあんまりっぱなフワフワした、いすにすわって、わたしは四番ぎいんですといたときはとてもはさかしかったです。ききたいことがいっぱいあったが、わたしははさかしくなにもようききませんでしたが、ほかの子の発表したことに加藤先生が議長さんのまねをしてくれて議長さんのはなすことがわかりました。いままで三年かんのあいだいろいろなところを見学してきましたが、その中で一ばんくわしくおしえてもらったのは役場見学のときです。

きょういくいいんかいの先生、やくばのかたがた、どうもありがとうございます。

### (私達のくらしと家庭裁判所)

### ◎ 婚約と結納 ◎

わが国では、古くから、縁談がまると、結納を取りかわす習慣があります。結納はなくても、当人同志のつきりした結婚の約束さえできれば、法律上は婚約が成立したといえるわけですが、結納はそのあかしとしての意義があるわけです。

婚約が成立すると、互に結婚する義務を負うわけですが、万一、婚約者の一方がその相手方と結婚する意思をなくしてしまつたような場合には、婚約を理由に結婚を強制することはできません。かりに、婚約をたてたとて、無理に結婚したとしても、幸福な生活をおくることは、できないでしょう。かといつて婚約しておきなごらものはありませぬ。破女を問わず、正当な事由もないのに、婚約を破棄した者は相手方が、その約束を信頼したことによつてこおむつた精神的物質的な損害を賠償しなければならぬ義務を負うこととなります。

縁談がこわれてしまつた場合、既に取りかわされた結納は、どうなるか。結納の法的性質をどう考えるか、むづかしい問題もありますが通常は結納を贈つた者は、その返還を請求できると解されております。ただ、縁談がこわれるにつれて、結納を贈つた方に責任がある場合には、返還請求は許されないと考えてよいでしょう。

です。しかし、一応結婚はしたものの極めて短期間で、実質的な夫婦生活があつたとはいえないような場合には、結納の返還請求が認められることもあります。

(福井家庭裁判所)

### 家庭の日目標

子供の成長を祝い

みんなの夢を育てよう。

### ソメイヨシノ

万本さくらの開花期は?

ソメイヨシノザクラの咲き始めるのは、長崎、熊本などでは平年三月二十日、最も早い。下関、福岡などは三月三十日、大阪、東京では四月始め、京都では四月八日ごろ、青森、秋田となりますと四月下旬、コールドン・ウィークの頃津軽海峡を越えて北海道の函館は五月七日頃ソメイヨシノ前線が北上する速度は、一日二十キロくらい。時速八〇メートル。さて、九頭竜ダムの万本サクラの開花期はいつになりますでしょうか?

### 人のうごき

【婚姻】  
朝日 山本喜美子  
大野市 杉下心水  
後野 巢守文代  
埼玉浦和市 田村哲男

【死亡】  
武田新蔵 五二才

### ハガキ一枚の広さ

六万円也

東京内幸町NHK跡地が坪当たり千何百万円とかで政治問題になっている。この値段はハガキ一枚の広さにしてなんと六万円にもなるそうだ。



### あとがき

いづみ三月号をお届けします。一昨年の三月六日と七日は、今の九頭竜スキーのところでスキー学校を開かれましたが、目もあけられないくらい猛吹雪でした。まだまだ寒い日がありそうです。寒暖の差がはげしいこの頃です。

風邪も流行しています。充分注意して下さい。もし風邪ぎみのときは、早目に診療所へお出かけ下さい。

一月末をもって広報編集委員の任期がきましたので、二月一日付、次のおり任命されました。よろしくお願いたします。

- 桜川 正浪(再)
  - 中内 智利(〃)
  - 長岡 昇一(〃)
  - 山本 一郎(〃)
  - 深谷 昌義(新)
  - 新井 基衛(〃)
- 永らくありがとうございました。(やめられた方)
- 吉岡 和男
  - 古川 涉

