

1975 (毎月1回)

12月号

(村の面積)
332,60 km²

発行所 福井県大野郡和泉村



(昭和50年11月1日現在)

村の人口	
総人口	2,029人
男	1,046人
女	983人
出生	1人
死亡	1人
転入	14人
転出	19人
世帯数	577世帯

谷戸口トンネルが完成

十二月五日開通式を挙行

冬期間の交通で最も難所とされ
ていた、谷戸口トンネルがこの程
完成し、十二月五日から人、車が
通れるようになりました。

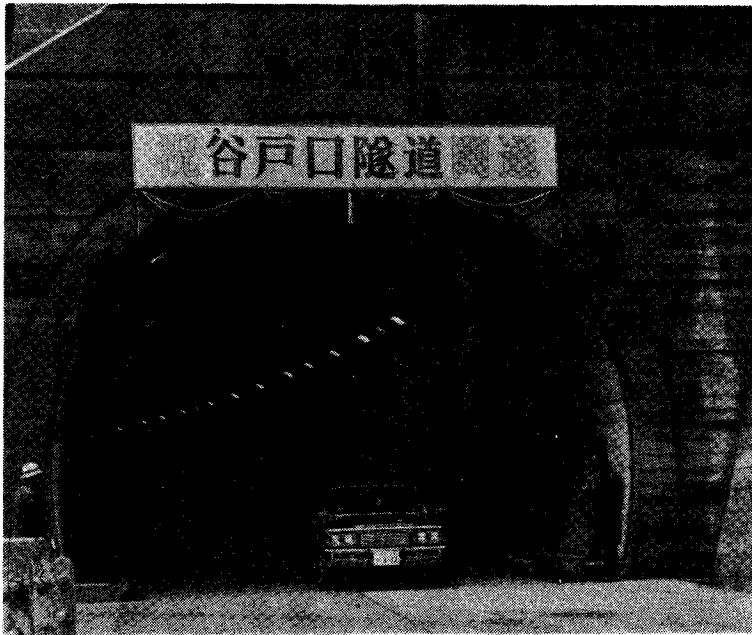
このトンネルは、延長二三五米
巾員五、五米で車道の両側に七五
センチの歩道がついています。

又、トンネルの続きには三五米
のスノーシエッドも取付られ、本

線は一部を残して、ほぼ整備され
ました。

◎主な工事内容

- トンネル工事 二億一千三十八万一千円
- スノーシエッド工事 二千七百万円
- トンネル内照明工事 一千百三十五万円



新しい年に希望をかけて

村民の力の集結と、各関係機関
のご理解とご支援によって、朝日
の中央に白亜の殿堂が出来上り見
る人に、何か心の希望をもたせる
ような感じを与える。名づけて和
泉村社会、教育、福祉総合センタ
ー、内容は老人センター、保育所
児童館、中央公民館の併設であり
文字通り幼児から老人まで利用出
来る総合センターであります。

本年度国勢調査の結果が示すよ
うに、和泉村のような山村はいづ
れも過疎化が進みつつあり、これ
の防止の特効薬さがしに必至であ
り、生活環境の整備、交通通信の
整備、産業基盤の整備と、いずれ
も急がなければならない問題ばか
りであります。そうした中の生活
環境を良くする仕事のひとつとして
出来上った施設が総合センターで
あります。

内容設備も整備し、効率の上る
運営を図りたいと考えております
完成も真近であり、開館後は利用
者の村民の皆さんの御意見も拝聴
し乍ら、期待に答えられるように
完備したいと考えております。
社会教育の場として、老人いこ
いの場として充分な活用を願って
おるものであります。

社会経済の大きな変動によって
最近の不況は深刻になっておりま
す。こうしたとき、過疎のなやみ
をいだし乍ら、明日への希望を
明るく住みよい村造りにかけて、最

善の努力を重ねていかなければな
りません。生きるための所得源と
なる産業基盤造りは、どうしたら
良いか、足となり耳となる交通通
信の充実、どうしたら早く完備
されるのか、問題を目の前にして
焦りを感じ乍ら、昭和五十年が去
ろうとしております。

迎える新しい年の計画に、それ
ぞれの問題が引継がれていくわけ
ですが、新しい年の方針こそ、近
い将来住民の願いを実現するよう
広く住民の建設的意見を取入れら
れた計画が出来、実行に移されて
行くことを念願しておるものであ
ります。

年末年始における

交通安全県民運動

十二月十一日～一月十日

年末年始は、飲酒の機会も多く
なり、また降雪等の悪天候も影響
して、例年交通事故が増している
ので、この時期をとらえて飲酒
運転等の無謀運転の危険性を強調
するとともに地域住民に対して交
通安全思想の周知徹底を図り、交
通事故を防止しようと、十二月十
一日から一月十日までの一カ月間
年末年始の交通安全県民運動が実
施されます。

【おわび】

十一月号の第一面記事
中、
宮原団長とあるのは、吉川
(秀) 団長の誤りです。

九頭竜湖駅でキップの予約ができます

皆さんが旅行する時に必要な特急列車等のキップを九頭竜湖駅で買うことができます。旅行する日と行先と列車名を電話すると駅でみどりの窓口にお問い合わせが必要なキップをとってくれます。又、遠くへ行く時は往復キップを買って下さい。九頭竜湖駅を通じてキップを買っていただきますと、それが越美北線の実績となって収支係数も良くなり、将来越美線の全通にも大きく影響してきますのであるべく九頭竜湖駅を利用して下さいますようお願いいたします。

年末調整

国税キャンペーン

サラリーマンの給与に対する所得税は、毎月の給料やボーナスの支給のときに源泉徴収されることになっていきます。このように月々の給料やボーナスから所得税を徴収されていても、その年間合計額は、一年間の給与総額に対する正規の税額(年税額)とは一致しないのが普通です。このため、その年の最後に給料の支払いを受けるときに、この精算が行われますがこれを年末調整といえます。年末調整は、確定申告にかわる大切な手続であり、この年末調整によって大部分のサラリーマンは、その

年の納税が完了することになります。そこで、年末調整に際して注意していただきたい点をお知らせします。

一、本年中に扶養控除や配偶者控除が受けられる扶養親族などの数に異動があったときには、そのつど「給与所得者の扶養控除等異動申告書」を給与の支払者に提出することになっていきます。

二、本年中に支払った健康保険の保険料などの社会保険料、損害保険料などは、年末調整の際に給与から控除して年税額を計算することになっていきます。これらの保険料控除を受けようとする人は、年末調整を行なうときまでに「給与所得者の保険料控除申告書」を給与の支払者に提出して下さい。

◎住宅取得控除
三、本人が住むために住宅を新築したり、新築住宅を購入した場合に一定の要件に当てはまれば居住した年から三年間にわたって最高三万円(四十八年以前に取得したものは最高二万円)が住宅取得控除として税額から控除されます

◎住宅貯蓄控除
四、住宅や宅地を購入するために一定の要件を備える住宅貯蓄契約に基づいて、銀行などに積立をしたり、住宅公団から住宅債券を購入した場合等は、本年中に積立などをした額の一定割合の金額が年税額から控除されます。

控除額は、一般の住宅貯蓄契約の場合は本年中の積立額の六%(最高三万円)積立期間が七年未満の短期貯蓄住宅貯蓄契約の場合は本年中の積立額の八%(最高四万円)また、積立期間が七年以上の長期貯蓄住宅貯蓄契約の場合は、本年中の積立額の一〇%(最高五万円)です。

この住宅貯蓄控除を受けようとする人は、貯蓄先の金融機関から「住宅貯蓄証明書」をもらって、その裏面の住宅貯蓄控除申請書に必要な事項を記入して給与の支払者に提出して下さい。

◎住宅取得控除は、最初の年に限り確定申告をしなければなりません。二年目、三年目は年末調整の際に控除を受けることができます。



「住民のあたたかい善意」

タオル・石けん等千点を供出

本年も、十月十五日の善意の日を中心に、人々の心に埋れている善意を開発し、社会連帯意識にも

公給領収証は必ず受けとりまじょう

店の経営者がお客から料金を受けとるとき料理飲食等消費税も併せ受領することが義務づけられていますので、必ず渡さなければならぬ受け取り証が公給領収証です。

△公給領収証が大切なわけは▽
◎公給領収証は、みなさんが支払われた料理飲食等消費税が県に納税されるしるしであるばかりでなく、税金が正しく県に納入されることは、欠くことのできないものです。

◎公給領収証をお受け取りなると利用料金の明細がわかり、納得のいく勘定ができます。
◎公給領収証は、会社などでは法

とづく自主的な奉仕活動を促進しようとして、民生委員協議会が中心となって「児童収容施設」「老人ホーム」「重症心身障害者収容施設」などで不幸な毎日を過しておられる方々に対する看護用品の供出運動を展開し、多くの住民のみならずからタオル、石けんを始め、

たくさん日常品を供出した。去る十一月一日に、高志福祉事務所に回送いたしました。

「何とかしてあげたい」「しかし一人の力ではどうしてあげることができない」といった不幸な方々に県を通じて各施設に、皆さま

人税、所得税の所得の計算上経費として認められるため必要となります。

ただし、免税点の適用により税がかからないときは、公給領収証は渡さなくてもよいことになっていきます。

◎県税では、料理飲食等消費税が県の諸施策を実施するうえに重要な財源となるため、重点税目に指定し公給領収証制度が円滑に推進されるよう指導を強化しておりますが、年末年始をひかえ料理店、キャバレー、旅館、飲食店などを利用される機会が多いことと思われまますので、精算時には必ず公給領収証を受けとりまじょう。

のあたたかい善意が届けられています。

供出物件の明細

- 一、石けん 七四七
- 二、洗剤 四
- 三、タオル 四一三
- 四、バスタオル 九
- 五、お茶 一一
- 六、その他 二〇

『たばこ』は村内で
買いまじょう。

国勢調査結果わかる

十月一日を期して、全国一斉に行なわれた国勢調査の結果がわかりましたのでお知らせします。

今回の調査では五六九世帯、一八七九人と前回よりも五七四人と

部落別世帯数・人口一覽表 (昭和50年10月1日)

部落名	世帯数	男	女	計
朝日	6	10	10	20
前坂	5	8	6	14
角野	16	26	31	57
後野	3	4	7	11
伊月	13	24	19	43
貝皿	13	37	25	62
川合	124	196	184	380
朝日野	8	9	11	20
角野	11	21	20	41
板倉	31	57	68	125
山下	7	9	11	20
上大	325	568	506	1074
大納	1	2	3	5
長野	5	6	1	7
その他	5	6	1	7
計	569	977	902	1879

除雪についてのお願い

冬期間中の除雪作業を能率的かつ効果的に進めるため、沿線の皆さんには次の事項を充分認識していただきご協力をお願いいたします。

- 一、道路わきの待避所等における障害物は取り除き、又消火栓、水道栓等には完全な標識を設けること。
- 二、道路上の駐車はなるべくしないこと、又駐車していても除雪車が来たときはすぐに移動すること。
- 三、道路に近い家屋では、庭木等が破損しないように囲いをするなど。
- 四、屋根の雪降しは、除雪車がくる前に行ない、除雪作業中に軒

減少しております。

村としてこれ以上人口が減少しないよう、色々な点において綿密な対策を立て取組みたいと思っておりますので村民の皆さんのご協力をお願いします。

国勢調査年度別 世帯数 人口一覽表

年度別	世帯数	男	女	計
昭和40年	1147	3767	1956	5723
昭和45年	690	1313	1140	2453
昭和50年	569	977	902	1879



- 下等の雪を勝手に道路へ出さないで責任者の指示に従って下さい。
 - 又作業中の機械に(五m以内)は絶対に近かよらないこと
 - 道路ぞいの用水路が除雪作業のため一時洪水した場合には、おたがいに協力して防ぐこと。
 - 道路附近の空地へ雪を押し出すことがありますからご協力願います。
- なお、除雪作業中において物件

等の破損もあることと思われませんが、これ等については補償は致しませんのでご承知下さるようお願いいたします。

共同募金

「赤い羽根」共同募金運動が、今年も十月一日より展開されました。

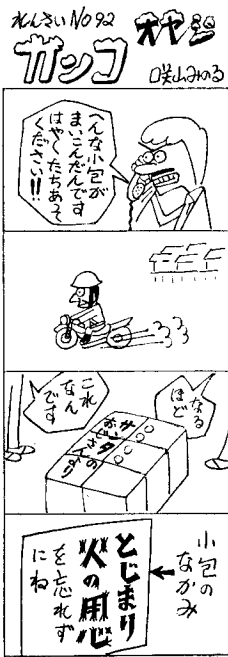
住民の皆さまの心あたたまる善意をたくさんお寄せいただき厚くお礼申し上げます。皆さまの貴い善意は、ねたきり老人や、心身障

害児(者)、生活困窮者などの在宅援護や、社会福祉施設の整備運営等にあてられ、町や村の住民のしあわせを高めるための事業に大きな役割りを果たしています。

人間週間のことを

ご存知ですか

和泉村人権擁護委員会
皆さん子供にも人権があることをご存知ですか。



最近の世相を見ますと親のみえやエゴのために子供を犠牲にしているいたましい例が増加してしまっています。

子供の人間性を尊重して明るく自然で健全な子供を育てましょう
また、家庭や社会における婦人の立場を尊重し、性別による差別をなくし婦人の地位の向上を図りましょう。

法務局や人権擁護委員は、人権尊重する明るい社会をめざして皆さんのお役に立ちたいと願っています。日常生活の中で困りのことがありましたらお気軽にご相談ください。

ウーマンパワー

和泉の里にも!!

婦人会独自で体育祭

中竜へプラッと車を走らせた。ヤヤッ!!寒風に覆われた雄大な村民体育館が、大きく揺れているのではないか。不思議に思っ中を覗いて見ると、何と、あのしとやかなとなりのおばさん達が、飛んだりはねたりしているではないか

聞いてみると、これは「美と健康の祭典」と銘打つ和泉村婦人会の体育祭だそうである。山村の主婦は日頃、野良仕事や山仕事、家事のほか、アルバイト等に忙しくレクリエーションの機会に恵まれない。そこで、婦人会の有志が集まり、年に一度でいいから、嫁もしゅうとも気がねなく羽を伸ばせる日をつくらうじゃないかというので、この日を企画したそうである。

この婦人達の中に、お祝いにかけた村長さんや議長さん、教育長さんの顔も見え、りんごの皮むき競争や豆ひろい、槍投げなどに悪戦苦闘していた。しかし、そこには我が子のはれ姿を見る親の視線が感じられた。

この華やかな婦人だけの「美と健康の祭典」も、午後二時すぎには幕を閉じ、この体育館も奥越の山々と共に、さみしく白いペールにつつまれようとしていた。

行政相談

お困りのこと、わからないこと、何んでも結構ですから、気軽な役場に相談に来て下さい。



火災多発期を迎え

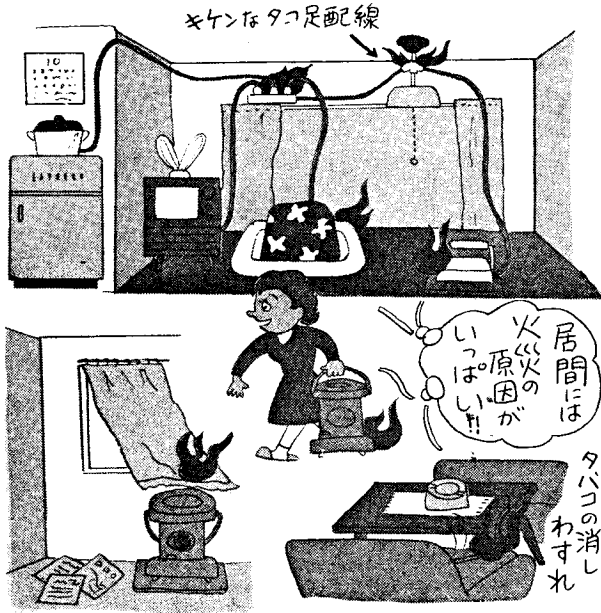
秋季消防訓練を実施

和泉消防団

冬の到来とともに、暖房器具等火を使用する機会も多くなり、ちよつとした不注意や不始末から悲惨な火災事故が発生します。

こうした火災多発期を迎え和泉消防団では、去る十一月九日、秋季消防訓練を行いました。

訓練は午前九時より行ない、九頭竜スキー場ロッジ及び教育センターでの同時出火を想定しての火災御訓練、又、朝日中学校グラウンドで中継放水要領等について和泉分道所職員による講習会を行な



いました。この後、村民グラウンドに集合し分列行進を行ない、火災の発生防止と人命損傷事故の絶滅を誓い、この日の訓練を終わりました。

火災はどこから起きていますか

火災といえは台所といった時代もありましたが、最近の建物火災で圧倒的に多いのが居室からの火災です。それは、家族団らんの場合として居間の果す役割がたいへん重要になってきたのに伴い、居間で使われる火種や燃えやすいものが多くなっているからともいえるからです。

▼人のうごき▼

【出生】

朝日 山品由美子(賢治)長女

【死亡】

川合 桜川伊三郎(七六才)

「きまり」を守って

たのしい冬休みを

- 「きまり」よい生活をしよう。
- 冬休みの間には、お正月などがあって、なまげぐせがつきやすいものです。次のことをよく守ろう
- 休み中の「生活の計画」(生活設計)をたてよう。
- 毎日の学習、お手つだい、自由時間によること(運動、読書作品をつくる、遊び、ねる時間や起きる時間などの計画)
- たてた「生活の計画」は、家の人や先生に見てもらいましょう。また、守られるように、家の人やお友達ときょうそうをしよう。
- 学校できめられた「きまり」についてもしっかり守られるようにしましょう。
- 「安全」に充分気をつけよう。
- 雪道では、車はスリップする。歩く人もすべります。交通のきまりを守り、自分のからだを守ろう
- 雪道では自転車に乗らない。
- 道を歩くとき、じよ雪車や屋根の雪おろしに気をつけよう。
- スキーでけがをしない。
- スキーは骨せつ、ねんざなどの

「けが」の多いスポーツです。

- じゅんぎ運動を充分にやる。
- きけんなすべり方や、むりなすべりかたをしない。
- スキーにひとりでは行かない
- 午後四時にはやめてかえる。

● 火災や、やけどを防ごう。

- ストープの近くで遊んだり、あべれたりしないように注意しよう。
- マッチなどで、火なぶり、火あそびをしない。
- ガス中毒にかからない。

● ガス中毒にかからない。

- いつも部屋をしめたままストーブをたいていると、さん素が不足したり、出るガスで中毒します。ときどき戸をあけてよい空気を入れかえよう。
- 「学習」は毎日たのしくやろう。
- 学習は「計画表」にしたがってやり、やった反省も書いておこう
- どの教科の学習もめあてをもつてやろう。
- 学習のしかたを考えよう。
- よく読んで、どんな書こう
- 何で調べたらよいか。
- どのように調べたらよいか
- どのように考えたらよいか
- どのような方法で確かめたらよいか。

- 午前中は外出しないで、学習や読書や調べごとをしよう。
- 「健康」な生活をしよう。
- きまり正しい生活がいちばん。
- かぜなんぞふきとばそう。
- △予防の三つのきまり▽

- 1、からだの元気をなくさない。
- (1)運動などで疲れすぎない
- (2)汗をかいたらしまつをすぐに
- (3)栄養や暖かい食物をとるよう

2、健康にいい習慣を守る

- (1)充分なすいみんをとる
- (2)からだや下着はいつも清潔に
- (3)毎日、うがいをつづける
- (4)外に出るときは「マスク」を
- (5)湯ざめや、うたたねをしない
- (6)たくさん食べたり、のんだりしない

3、すすんでからだをきたえる

- (1)冬は日光浴の時間を多くしよう
- (2)外で元気よく運動する
- (3)皮ふをたおるでまきつする

かぜは「ひきはじめがたいせつ」早くちりようして、からだをあたたくく、安せいをたもつことがたいせつ。

雪がふったら

電線にご注意

北陸 電力

- 雪おろしの際には、電線にふれないでください。
- 木の枝が電線にふれていませんか。
- 切れた電線には手をふれないでください。
- 困危険な個所がございましたら、北陸電力大野営業所朝日分所へお知らせください。電話下穴馬局十九番