



広報

初春

人口798人・男379人・女419人・出生2人・死亡2人・
転入0人・転出10人・世帯数282世帯・外国人1人 1月1日現在

いずみ



松尾義臣さん (朝日)



若林ヨシさん (朝日)



山田まつゑさん (角野)



尾花和歌枝さん (朝日)

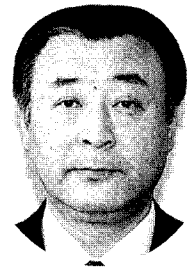


年男・年女の最高齢の方々

2001年冬号

No.432

年頭のごあいさつ



和泉村長 池尾 長久

謹んで新年のご挨拶を申し上げます。

皆様におかれましては、ご健勝で希望に満ちた新春をお迎えのこととお慶び申し上げます。

又、新世紀が村民の皆様にとりまして、平和で幸せな時代となりますよう念願いたします。

昨年は、雪不足の中、常陸宮殿下、同妃殿下をお迎えし高松宮賜杯第五十回記念中部日本スキー大会が開催され、夏には、「恐竜エキスポ2000」のサブ会場として、新装なつた九頭竜湖駅周辺は多くの観光客で賑わいを見せました。この間、村民の皆様にはボランティアとして、大変なご協力をいただき改めて感謝申し上げます。

四月からは介護保険制度が施行され、介護総合センター「わくわく館」を基盤に、通所、訪問介護サービスを

など在宅福祉の充実強化に努めてまいりました。しかしながら、大野・勝山地区広域行政事務組合で進めております一般廃棄物処理施設や、中部縦貫自動車道のルートなどなど課題を残しての越年となりましたが、難題解決のため一層の努力をいたしてまいります。

さて、いよいよ二十一世紀の幕開けです。「モノ」の豊かさを追い求め続けた二十世紀が終焉し、これからは自然とのふれあいや、きれいな水や緑、澄んだ空気などの良好な生活環境が求められようとしております。一方では、加速度的なIT革命により、日常生活レベルでの情報交換環境の整備が進むものと考えられます。また、地方分権一括法を契機

として地方の時代に入っており、中央主導型の画一的なむらづくりから地域の個性や特色を活かした住民参加によるまちづくりが強く求められております。このような時代背景のもとでの行政運営は、生活者の視点に立つてのむらづくりであるかを常に意識し、住民一人ひとりがこの村に「住んで良かった」と実感できるむらづくりを、村民とともに進めなければなりません。課題が山積しておりますが、新しい時代二〇〇一年のスタートにあたり、村民の皆様の一層のご支援、ご協力を心からお願ひ申し上げます。

年頭にあたり、皆様のご健勝とご多幸をお祈り申し上げます。新年のごあいさつといたします。

年頭のごあいさつ



議長 中山 正治

新年あけましておめでとうございます。

村民のみなさまには、二十一世紀

初頭の希望あふれる新春をお迎えのことと、心よりお慶び申し上げます。いよいよ二十一世紀。この節目の時代に生きてこられた意義を感じ、輝かしい地域づくりをめざさなければなりません。

思いおこせば、二十世紀の和泉村は激動の一〇〇年でした。一〇〇年

前は、まだ上穴馬村、下穴馬村の地名であり、その後、あいつぐ戦下のうず、鉾山の廢坑、町村合併による和泉村の誕生、伊勢湾台風による被害、九頭竜ダムの完工、越美北線の開通などを経験して今の和泉村があるわけです。

これからの一〇〇年もさらに大きな社会変革の波にさらされると思いますが、先人達が戦ってきたように、いつまでもこの地が残るように、八百人の村民が一致団結して地域間の競争に打ち勝つべく独自の政策を打

ち出し、特徴ある地域づくりをめざさなければなりません。村民のみならずのさらなる御支援、御協力をお願い申し上げます。二十一世紀初頭の初夢は一〇〇年後の二十二世紀の輝ける和泉村の存在と、その時に住んでる子供達のいきいきとした笑顔です。

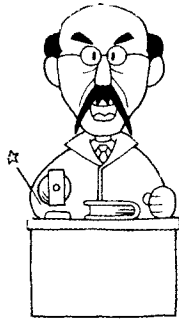


定例議会

第百七十九回議会定例会が、十二月十六日から十九日までの四日間で召集されました。

また、今回は住民の皆様からの要望がありました、休日議会を十六日（土曜日）午前九時より開会しました。

一般会計補正予算（第三次）をはじめ、四特別会計補正予算などが審議され、原案どおり可決されました。
 一般質問では、木嶋議員より、総合基本計画について、末永議員より、高齢者の介護保険制度について、登議員より、公共交通機関（JR）の改廃について、清水議員より、朝日小学校新築等について、山本議員より、株式会社昇竜（旧大納小学校）の運営計画についてなどの質問がありました。



平成12年 国勢調査



5年に一度の国勢調査も皆様のご協力により、無事に終わることができました。ご協力ありがとうございました。

今回の調査では、世帯数が284世帯、人口752人と、前回（平成7年度）調査に比べて、世帯数で5世帯、人口で72人が減少しました。

なお、地区別世帯数及び人口は、別表のとおりです。

人口は

752人

平成12年度 国勢調査 地区別世帯数及び人口

| 地区名 | H12年 | H7年 | H7年との比較 | H12年人口 | | 計 | H7年人口 | | 計 | H7年との比較 | | |
|------|------|-----|---------|--------|-----|-----|-------|-----|-----|---------|-----|-----|
| | 世帯数 | 世帯数 | | 男 | 女 | | 男 | 女 | | 男 | 女 | 計 |
| 朝日前坂 | 2 | 2 | | 2 | 3 | 5 | 3 | 3 | 6 | △ 1 | | △ 1 |
| 角野前坂 | 2 | 3 | △ 1 | 3 | 3 | 6 | 2 | 3 | 5 | 1 | | 1 |
| 後野 | 10 | 10 | | 10 | 12 | 22 | 12 | 15 | 27 | △ 2 | △ 3 | △ 5 |
| 貝皿 | 17 | 12 | 5 | 24 | 27 | 51 | 22 | 19 | 41 | 2 | 8 | 10 |
| 川合 | 30 | 27 | 3 | 41 | 29 | 70 | 32 | 29 | 61 | 9 | | 9 |
| 朝日 | 123 | 135 | △12 | 157 | 172 | 329 | 177 | 198 | 375 | △20 | △26 | △46 |
| 板倉 | 8 | 9 | △ 1 | 14 | 13 | 27 | 13 | 14 | 27 | 1 | △ 1 | |
| 角野 | 8 | 9 | △ 1 | 7 | 9 | 16 | 11 | 13 | 24 | △ 4 | △ 4 | △ 8 |
| 下山 | 27 | 26 | 1 | 44 | 51 | 95 | 47 | 60 | 107 | △ 3 | △ 9 | △12 |
| 下大納 | 6 | 6 | | 5 | 5 | 10 | 5 | 5 | 10 | | | |
| 上大納 | 32 | 34 | △ 2 | 40 | 44 | 84 | 41 | 56 | 97 | △ 1 | △12 | △13 |
| 中竜 | 18 | 11 | 7 | 23 | 13 | 36 | 20 | 16 | 36 | 3 | △ 3 | |
| その他 | 1 | 5 | △ 4 | 1 | | 1 | 5 | 3 | 8 | △ 4 | △ 3 | △ 7 |
| 合計 | 284 | 289 | △ 5 | 371 | 381 | 752 | 390 | 434 | 824 | △19 | △53 | △72 |

今年の冬も各オペレーターが早朝より除雪作業を行います。路線については次のとおりです。

| オペレーター | 除雪路線名 |
|--------------------|---|
| タイヤドーザー (WA200) | 西 重 夫 下山 (フレアール周辺) (スキー場駐車場) |
| ロータリー車 (NR656H) | 鈴木 修 二 北 嶋 清 隆 坂無=池ヶ島=岡畑 (人家連担) =西方=中 村=温泉 (スキー場駐車場) |
| タイヤドーザー (WA200) | 田 中 利 明 角野(国民宿舎)=村中=野首 (人家連担) = 役場=中瀬信号=駅前 (スキー場駐車場) |
| タイヤドーザー (KZ270) | 奥 村 勤 坂倉=旧診療所=朝日川手=朝日=木工所 前=漁業組合=小滝野 桑滝橋=桑島 (スキー場駐車場) |
| ロータリー車 (NR656H) | 中 村 利 治 石亀=村営バス車庫前=朝日山手=わくわく 館前=朝日=中道=山開センター前 川合= 役場前=中瀬信号=駅前 (スキー場駐車場) |
| タイヤドーザー (WA300) | 表 健 一 白山中居神社朝日線 (朝日前坂) =蛇鏡線= 後野=後野川手=川合伊月=貝皿川手=道岸 前交差点 (スキー場駐車場) |
| ロータリー車 (NR656H) | 辻 善 範 川 瀬 日出男 県道白山中居神社朝日 (朝日前坂) =蛇鏡= 角野前坂=後野=後野川手=貝皿=貝皿川手= 駅前 (スキー場駐車場) |
| タイヤドーザー (938-F) | 番 屋 喜代志 三坂=上大納=所草=大原=保育所前=大納出 張所前=クラブ前 |

除雪計画



ふれあい村民号

越美北線を利用する運動と、村民のふれあいを目的とした「第十四回ふれあい村民号」の旅が、十一月五日、六日の二日間実施されました。約八十名の一行は、五日の朝七時三分の列車に乗りこみ、目的地である新潟県の佐渡を目指して出発しました。

二日間とも好天に恵まれ、佐渡金山やトキの森公園、酒造工場などを見学しました。

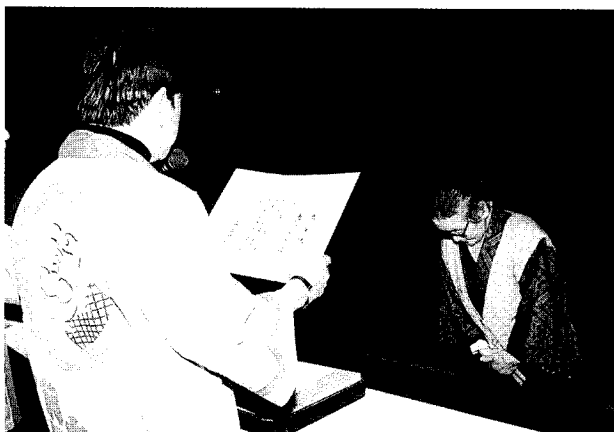
また、宿泊したホテルでは台湾から来ていた宿泊客と一緒にステージで踊るなど、とても楽しい時間を過ごし、無事に二日間の日程を終えることができました。



古川てるさん

感謝状受ける

朝日地区の古川てるさんに、穴馬おどり、仮装おどり大会の会場で感謝状が手渡されました。古川さんは、長年にわたって穴馬民謡保存会が主催する行事に参加、貢献されたので今回、この場で表彰が行われたものです。今年も、十月二十八日の夜に農林業者トレーニングセンターで行われた穴馬おどり、仮装おどり大会に参加し、会場を盛り上げて下さいました。



第二十一回

九頭竜
紅葉まつり

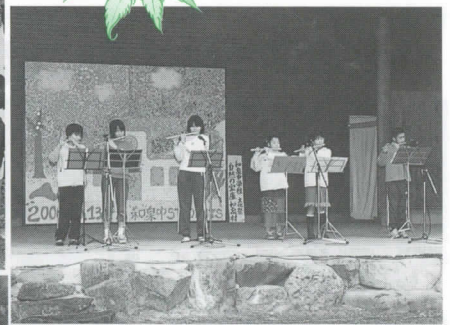
あざやかさを増し始めた木々の下、第二十一回九頭竜紅葉まつりが、十月二十八日、二十九日に九頭竜国民休養地にて、中山正治まつり実行委員長、池尾村長のあいさつで開幕しました。

両日、あいにくの雨模様にもかかわらず、三万人を上回る、県内外からの来場者が九頭竜の紅葉を楽しみました。

紅葉市場では木工品や新鮮な野菜がずらりと並び、村の特産品である昇竜マイタケや穴馬かぶらが飛ぶように売れた他、きのこの入ったソバやお弁当など、秋の味覚を味わう多くの家族連れらで大盛況となりました。

今回のまつりの新しい企画「ハロウィンコンテスト」では、五月の新緑まつりで配られた種で育てた、カボチャで作ったマスクやラントンのユニークな作品が多数寄せられ、その出来栄が競われました。

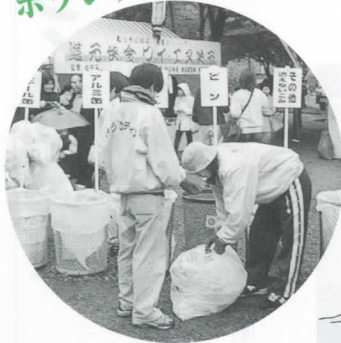
このほか、木工細工や絵手紙などの体験コーナーが設けられたり、紅葉音楽祭やパフォーマンショー、釣り堀、そしてこの夏開かれた「恐竜エキスボふくい二〇〇〇」のコーナーがあり、多彩なイベントで大変にぎわいました。



村の子供達による笛の演奏



ボランティアの皆さん



ハロウィンコンテストで
次の方々が入賞しました

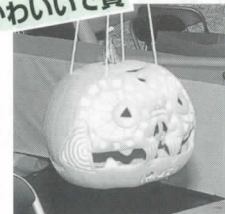


ユニーク賞



久保田美穂さん

かわいいで賞



たけじよ
川口雄勝さん



いずみ「山の子塾」

ボクはお山の大將だ!!



十月二十二日、いずみ「山の子塾」の一として、ボクはお山の大將だ!!というテーマで平家岳登山が行われました。村外から八名の参加者も含め、総勢八十二名が平家岳登山に挑戦しました。参加は保育所や小学校の子供達もたくさんありましたが、最後までがんばって登りきる事ができました。この日は、大野市の植物研究家石本先生を招き、植物の話の聞いたり、また、紅葉がたいへんすばらしかったので、高山での色づいた葉っぱや、植物を楽しむことができました。

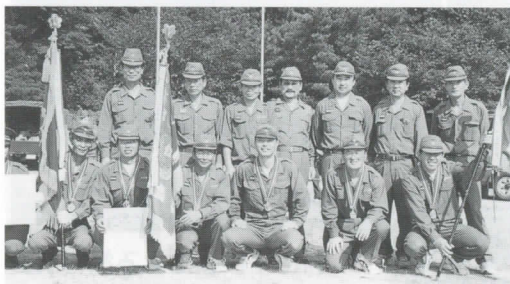


木の葉でつくる おもしろ工作教室

十一月十一日、社会福祉センターで、いずみ「山の子塾」木の葉でつくるおもしろ工作教室が行われました。村内親子ら二十三名の参加がありました。指導には八幡町の童話作家・折り紙講師の水野政雄氏を迎え、木の葉や小枝、どんぐりなどの身近な自然の材料を使い、ステキな飾り物を作ったり、折り紙で動物や昆虫を折りました。

和泉消防団

全国消防操法大会に出場



七月二十二日、福井市において第四十九回福井県消防操法大会が行われ、和泉消防団は小型ポンプ操法の部で見事、一位に輝き、全国大会への切符を手に入れました。横浜消防訓練センターで開催された第十七回全国消防操法大会へは八年ぶりの出場で敢闘賞に入賞する事ができました。今回、健闘された方々は次のとおりです。

- 指揮者 山 出 時 彦
- 一番員 三 村 吾
- 二番員 井 南 勝
- 三番員 谷 樹 能
- 補 欠 平 瀬 隆 行

奥越地区

ふるさとづくり大会

十一月二十六日、奥越地区ふるさとづくり大会がフレアール和泉にて行われました。これは奥越地区内のそれぞれの地域活動に貢献されている方々に表彰が行われ、また団体には一年間の活動内容を発表してもらうものです。和泉村からは、歴史文化に関する取り組みをされている谷口亮一さん、生け花やフラワーアレンジの講師を務められている山本サチヨさんがそれぞれ表彰されました。



和泉村総合文化祭

十一月二日から四日の三日間、農林業者トレーニングセンターにおいて和泉村総合文化祭が行われました。

保育所、小学校児童らによる絵や中学校生徒による力強い習字、また、一般参加による油絵や美しい生け花などが展示されました。

同時に、第二十七回和泉村連合音楽学習発表会も開催され、保育所の子供達によるかわいらしい元気な歌声をはじめ、小学生、中学生によるすばらしい合奏等が披露されました。

また、岩倉市より写真の友情出展や、こととい会の皆さんによる献茶会も行われ、訪れた人達は、お茶の席によばれていました。



油坂峠「蝶の水」句碑を訪ねる

歴史探訪会

十二月二日、小春日よりの初冬の中、歴史探訪会が油坂峠「蝶の水」石碑散策をしました。

蝶の水の石碑は、平成のはじめ頃何者かによって盗難にあい台座だけが残ってしまいました。この四月から何とか復元しようと、関係者の協力により、九月に完成しました。

参加者それぞれが、百八十年前の旅人の苦労やロマンを想像して散策をしました。

石碑までの道のりは、旧国道を少し進むと蝶の水の案内看板がありま

86型 機関車清掃



10月18日、国鉄OBあかつき会の皆さんによるJR九頭竜湖駅裏の機関車の清掃が行われました。

これは毎年行われるもので、今年は、20名のOBの方達によって清掃活動が行われました。

この活動のおかげで和泉村の機関車はサビることなく保存状態が良く、いつまでもキレイです。



す。そこから約十五分さらに進んだところに位置していますが、登山道も整備され、お年寄りでも簡単に登れるようになりましたので、訪ねてみてはいかがでしょうか。

親子で工作

10月12日、保育所保護者参観が行われました。この日は、親子で身近にある廃材や、どんぐりやまつぼっくり等の自然を使った工作、また小麦粉と水を混ぜてねん土を作り、変化や感触を楽しみました。



五月に苗を植え、みんなで草むしりをしたおかげで、今年も大きな大きなさつまいもがたくさん採れました。給食の天ぷらやお誕生会のおやつにスイートポテトなどみんなでおいしく召し上がりました。

保育所



さつまいもほり

十月十一日、さつまいも掘りが行われました。

小学校



今年の出来はどうかな？ 穴馬かぶり

十一月二十九日、児童らは学校近くの畑で穴馬かぶりを収穫しました。今年も例年どおり、種まきから水やり、草取りなどの世話をしてきました。おかげで、直径が十五センチほどの大きなかぶらもあり、たいへん出来栄が良いようでした。

この日は全校児童が六班に分かれて収穫し、株式会社昇竜に買ってもらい、児童会の活動に役立てたり、また、かぶらの一部は給食のメニューにも添えられました。



しの笛作り教室

12月8日、小学校多目的教室にて、しの笛作り教室が開かれました。全児童38名が笛作りを体験し、和泉村の歴史に親しみました。

笛作り教室は、青葉の笛頭彰会の洞口賢明さんや朝日順子さん、長嶋邦治さんらの指導のもとに行われました。

約40センチの篠竹にきりで小さな穴をいくつか開け、苦心しながら2時間程で完成させました。

児童達は、音が出ると大喜びでした。

また、笛作りを終えて、児童らからご指導下さった方々へ、「笛作りは、見た目は簡単そうだけど、実際やってみて本当にむずかしかったです。」「穴を開けるところや、削るところがむずかしかったです。」「とてもきれいな音が出てうれしかったです。」「楽しかったです。」などお礼の手紙が贈られました。

学校では、これから音楽の授業の中で一部とり入れていく予定です。



二〇〇〇朝日どきどきパラダイス(思い出集会)

十二月十三日、講堂にて「二〇〇〇朝日どきどきパラダイス」というテーマで思い出集會が行われました。二学期の学習の発表会という事で、保護者の参観のもと行われました。

一、二年生の小太鼓と木琴の元氣な演奏に始まり、三年生の歌に合わせた手話や、四年生による和泉村の伝説「青葉の笛」の劇、五・六年生による村の特産品を使ったぜんまいのくるみあえや、穴馬がぶらのアイスクリームの試食会など、他にもた

小さなボランティアへのお礼の手紙と写真

十月二十八日、二十九日に行われた紅葉まつりに小学校の児童らも、ゴミ拾いのボランティアとして、いくつかの班に分かれて参加しました。会場に訪れた永平寺町の男性の方が、この姿に感動されスナップ写真とお礼の手紙を小学校に送ってこられました。

その手紙の内容を一部ご紹介いたします。

「雨の中にもかかわらず、ゴミ拾いをしていただいた皆さんに感謝の気持ちで一ぱいです。御苦労様でした。自分さえよければの世の中で、い

くさんの発表がありました。

発表は、児童会の委員会が中心となつて行われ、どの児童も大きな声で元氣よくできました。



やな事にもかかわらず、進んで協力しているお姿、先生の指導もいいたと思いました。

また、児童らから男性の方へ写真のお礼にと、学校で収穫した穴馬がぶらをプレゼントしました。



送られてきた写真の一部

中学校



校内文化祭

九月二十六日、校内文化祭が行われました。今回は、①全員が協力し一つのことを達成することの苦労や喜びを体験する、②日頃の活動の成果を皆の前で発表する、を目的に各委員会の発表、ゲームやクイズが行われました。また、全校で広告をちぎって貼り、大壁画を制作しました。完成までに延べ八時間を費やしました。

この大壁画は、紅葉まつり会場のステーションや村の総合文化祭のステーションにも展示され、多くの方達の目に触れました。

そば打ち体験



総合学習の一環としてそば打ち体験が行われました。

自分らで、実際にそばの実を採り、石うすでひき、全ての作業を行います。そば粉をこねるのは短時間でこねないといけないため、たいへん力が必要ですが、苦心しながらも最後まで作ることが出来ました。

保育実習

十二月十二日、朝日保育所を三年生らが訪問し、保育実習を行いました。これは、幼児と共に遊びながら、幼児の心身の発達・遊び・食生活などについて学ぶことを目的に毎年行われるものです。

この日は園児といっしょになって遊び、給食もいっしょに食べます。園児らは、中学生のお兄さんやお姉さんが来るのをとても楽しみにしており、おんぶをしてもらったりゲームをして共に楽しみました。



IZUMI

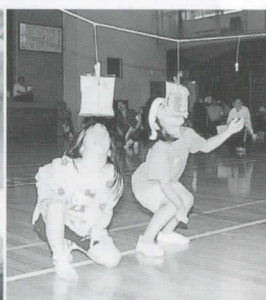
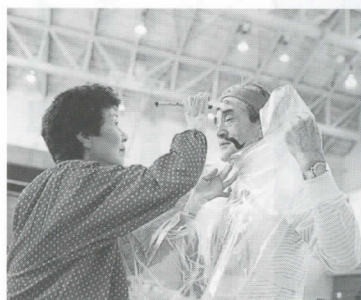
優勝



村民体育大会

黄組 (石徹白水系チーム)

第44回村民体育大会は、あいにくの雨だったため、農林業者トレーニングセンターで行われましたが、どのチームも力を合わせて、競技に参加し、とても楽しい体育大会となりました。



平成12年度 和泉村内大会 成績表 (各地区上位チームのみ)

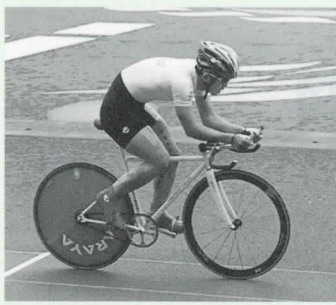
| 大会名 | 1位 | 2位 | 3位 | 4位 |
|----------|-------|-------|-------|----|
| 村民体育大会 | 石徹白水系 | 朝日 | 下山 | 大納 |
| バレーボール男子 | 朝日 | 下山 | 石徹白水系 | 大納 |
| バレーボール女子 | 朝日 | 石徹白水系 | 大納 | 下山 |
| ソフトボール | 石徹白水系 | 朝日 | 下山 | 大納 |
| 卓球男子 | 下山 | 朝日 | 石徹白水系 | 大納 |
| 卓球女子 | 朝日 | 下山 | 石徹白水系 | 大納 |
| ゲートボール | 石徹白水系 | 下山 | 朝日 | 大納 |

奥越マラソン大会



十月八日、第二十回奥越マラソン大会が勝山市にて行われ、次の方が入賞されました。
 小学三、四年生親子の部(2km)
 六位 末永聡史・勝士

SPORTS



富山国体 出場

10月14日から19日に行われた富山国体自転車競技のスプリント競技、団体追い抜き競技に山出裕幸君が出場しました。

山出君は、現在春江工業高校2年生、今回の大会のこの種目には県内から5人出場し、そのうちの一人として活躍されました。また、山出君は県内では四位というすばらしい成績をおさめています。

結果は次のとおりです。

スプリント競技(800メートル) 22位
団体追い抜き(4000メートル) 13位

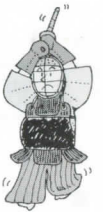
十月八日、福井運動公園陸上競技場において、小学生秋季陸上記録会が開催され、次の方が入賞されました。

- 五・六年男子**
一、五〇〇メートルの部
四位 巢守 将太

小学生秋季陸上記録会

第二十二回

大野市民剣道大会

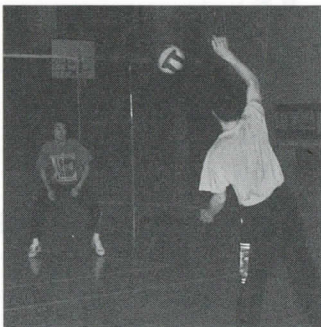


十一月三日、第二十二回大野市民剣道大会が行われ、スポーツ少年団が参加し、見事上位に入賞しました。

- 団体** 優勝 和泉村スポーツ少年団
個人 六年生の部 優勝 巢守 将太
二位 谷口 真美
五年生の部 二位 木下 智仁

がんばっています!!

和泉バレーボールクラブ



和泉バレーボールクラブは現在十二人が参加して活動しているクラブです。活動日は毎週金曜日で、午後七時から九時まで農林業者トレーニングセンターで練習を行っています。

仕事の関係上、なかなかメンバー全員がそろって練習する事がむずかしいですが、四、五人しか集まらない時は、隣で練習しているソフトバレーボールクラブと交流試合をするなどして熱心に活動を続けています。

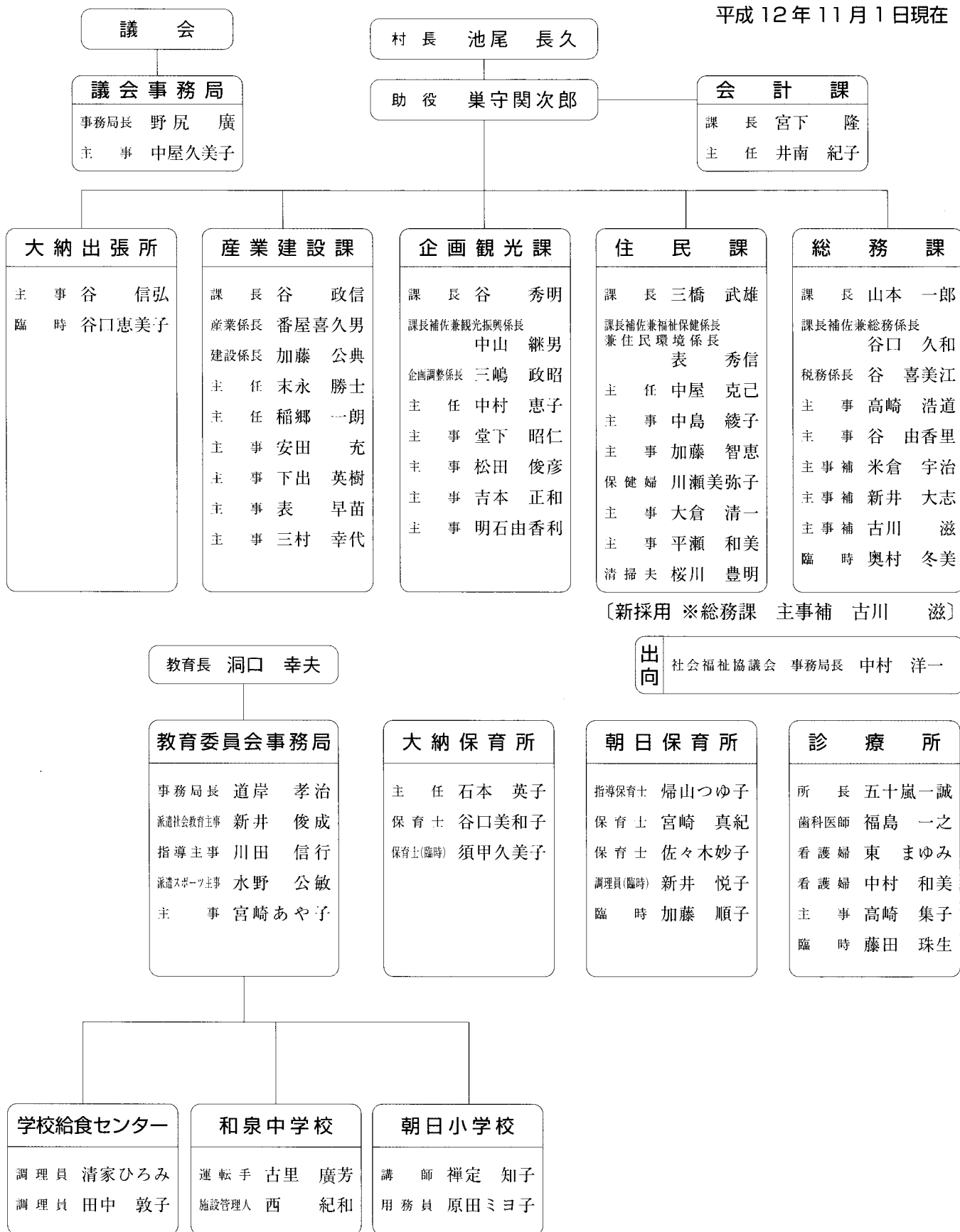
そのバレーボールチームが、先日行われた奥越バレーボール大会では、相手が強豪大野高校チームにもかかわらず、見事一セットを勝ち取りました。日頃の熱心な活動の成果が出ました。

平成12年度和泉村内大会総合の部 総合得点表

| 大会名 | | 朝日 | 石徹白水系 | 下山 | 大納 |
|----------|----------|----|-------|----|----|
| 村民体育大会 | | 3 | 4 | 2 | 1 |
| バレーボール男子 | | 4 | 2 | 3 | 1 |
| バレーボール女子 | | 4 | 3 | 1 | 2 |
| ソフトボール | | 3 | 4 | 2 | 1 |
| 卓球男子 | | 3 | 2 | 4 | 1 |
| 卓球女子 | | 4 | 2 | 3 | 1 |
| ゲートボール | | 2 | 4 | 3 | 1 |
| 小計 | | 23 | 21 | 18 | 8 |
| 参加点 | 村民体育大会 | 1 | 1 | 2 | 2 |
| | バレーボール男子 | 1 | 1 | 2 | 2 |
| | バレーボール女子 | 1 | 1 | 2 | 2 |
| | ソフトボール | 1 | 1 | 2 | 2 |
| | 卓球男子 | 1 | 1 | 2 | 2 |
| | 卓球女子 | 1 | 1 | 2 | 2 |
| | ゲートボール | 1 | 1 | 2 | 2 |
| 小計 | | 7 | 7 | 14 | 14 |
| 総合計 | | 30 | 28 | 32 | 22 |
| 総合順位 | | 2 | 3 | 1 | 4 |

和泉村役場の新組織図

平成12年11月1日現在



〔新採用 ※総務課 主事補 古川 滋〕

変わります! 21世紀の 参議院議員選挙

参議院議員の定数削減と
非拘束名簿式比例代表制の導入

●参議院議員の定数が二五二人から二四二人に削減されます。

●非拘束名簿式による参議院比例代表選挙では候補者名または政党名のいずれかを記載して投票します。各政党の総得票数（候補者個人の得票数を含む）により各政党の当選人の数が決まり、そのなかで、得票数の多い候補者から順次当選人となります。

●今年の参議院通常選挙から適用されます。詳しくは、村選挙管理委員会にお問い合わせください。

「郵便・年賀はがき」

の再利用

回収にご協力下さい

使用済み郵便はがき、不用となった年賀はがきを再利用することによって、村内のごみの発生を抑制、減量化を図り、「資源循環型」の社会システムを構築する一環として、和泉村と下穴馬郵便局では、相互協定のものと左記のとおり回収箱を設置し回収することになりましたので、回収の主旨等をご理解していただき、村民の皆様のご協力を下さるようお願いいたします。

◇回収期間

平成十三年一月十六日より
二月二十八日まで

◇回収場所

- 和泉村役場二階ロビー
- 大納出張所（中竜郵便局）
- 下穴馬郵便局

※三ヶ所に回収箱が設置してありますので、ご持参下さるようお願いいたします。

冬期の「ゴミ出し」について

冬期間は積雪のため、次の事に注意してゴミを出して下さい。

1. 積雪で道路幅も狭くなっています。路上へゴミがはみ出さないようゴミステーションの除雪などのご協力をお願いします。
2. 降雪でゴミが分からなくならないよう、収集日当日の朝、時間を守って出しましょう。
3. 現在毎水曜日に行っています**リサイクルゴミは、雪のため分別カゴを配置いたしません。分類ごとに和泉村指定ゴミ袋へ入れてバラバラにならないよう袋口をしばって出して下さい。また、毎月第一木曜日の紙類の場合、雪や雨により濡れるおそれのあるゴミステーションでは、和泉村指定ゴミ袋に入れて出して下さい。**

ゴミの分別には、ゴミの減量化とリサイクルのために住民の方々のご協力が必要です。ルールとマナーを守って、美しいゴミステーションを心掛けましょう。



介護保険からのお知らせ

介護保険以外の在宅福祉事業で次のような事業を実施しています。
 詳しい内容や申請等の相談は在宅介護支援センター(社会福祉協議会)
 や役場住民課までお問い合わせ下さい。

軽度生活援助事業

対象者 65歳以上の一人暮らし、要支援・要介護者、65歳以上高齢者のみの世帯及びこれに準ずる世帯に属する高齢者で生活上の援助の必要な者。

内容

「日常生活援助型」

- ・利用回数：週1回程度を限度とする。
- ・サービスの内容
 - 外出時の援助（例：外出、散歩の付添い）
 - 食事・食材の確保（例：宅配の手配、食材の買物）
 - 寝具等大物の洗濯・日干し、クリーニングの洗濯物搬出入
 - 家屋内の整理・整頓
 - 衣類の整理、補修（例：夏冬服の入替え・ボタン等の取り付け）
 - コミュニケーションサービス（例：朗読、代筆、マッサージ）

「見守・対話援助型」

- ・利用回数：週1回程度を限度とする。
- ・利用時間：1回あたり30分以内とする。
- ・サービスの内容
 - 見守り
 - 対話、相談、助言

「季節の手入型」

- ・利用回数：年4回程度を限度とする。
- ・サービスの内容
 - 家の周りの手入れ（例：草取り、庭、生垣、庭木等）
 - 家庭菜園や花壇の手入れ
 - 軽微な修繕（例：家屋の軽微な修理、電気修理等）
 - 雪下ろし、除雪
 - 雪囲いの設置、撤去

費用 この事業にかかる利用者負担は次のとおりとする。

「日常生活援助型」

- ・利用料金：30分以上1時間未満を1単位として、1単位あたり150円とし、以降、30分間を1単位として加算するものとする。（金額が変更される場合があります。）

「見守・対話援助型」

- ・利用料金：無料

「季節の手入型」

- ・利用料金：資材等の原材料費については、実費を負担し、人材派遣にかかる経費は村の賃金単価に準じて、その経費の2/3を負担

配食サービス事業

対象者 65歳以上の一人暮らし、75歳以上高齢者のみの世帯、要支援、要介護者、重度身体障害者で調理困難な者、その他

内容 週1回

費用 1食 300円

寝具類洗濯乾燥

消毒サービス事業

対象者 要支援、要介護者

内容 掛布団、敷布団、毛布もしくは肌布団を1組として年3回

費用 1回4,000円以内 住民税課税世帯1/3負担、非課税世帯無料

すこやか介護用品支給事業

- 対象者** 要支援、要介護者
- 内容** 紙おむつ（フラット型、パンツ型、パット型）1人1日当り6枚で1ヶ月180枚限度
- ・ガス警報器 年間1人1個
 - ・防水シート 年間1人3枚
 - ・おむつカバー 年間1人9枚
 - ・特殊ねまき（痴呆用）年間1人2枚
- 費用** 住民税課税世帯1/3負担、非課税世帯 無料

家族介護慰労事業

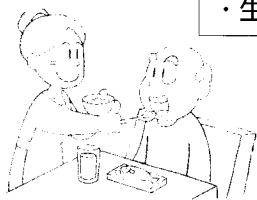
- 対象者** 住民税非課税世帯で要介護4・5の者で過去1年間介護保険サービスを受けなかった場合
- 内容** その者を介護している家族に金品10万円を支給

外出支援サービス事業

- 対象者** 車いす使用者及び下肢が不自由な者で一般の交通機関利用が困難でリフト付車両の使用が必要と認められる者
- 内容** 村外の医療機関の通院利用とし、月2回までリフト付車両を貸出す。（運転免許を持った家族がいない場合は運転手付）
- 費用** 実費

自立支援金支給事業

- 対象者** 要支援、要介護者
- 内容** 居宅サービスの利用者負担額の一定割合を助成（12年度3割、13年度2割、14年度～16年度1割を助成）
- その他に介護者交流事業や介護者教室等が実施されます。また、保健事業として、必要な方には月3回機能回復訓練（リハビリ）事業があります。



| | |
|---------------------------------|-------------|
| ・一般被保険者（低所得者以外） | 1か月 37,200円 |
| ・世帯全員が住民税非課税 | 1か月 24,600円 |
| ・住民税非課税世帯で老齢福祉年金受給者 ・生活保護受給者 | 1か月 15,000円 |

※同一世帯に要介護認定をうけ、サービスを利用する高齢者が複数いる場合、それぞれ同じ月の利用者負担を合算した金額が表の額を超えた場合、超えた分について高額介護サービス費を支給します。

高額介護サービス費とは
世帯の居宅サービスや施設サービスにかかる利用者負担の1ヶ月の合計額が次の表の金額を超えた場合は、超えた分について高額サービス費を支給し、負担を軽くします。

介護保険料の納付を忘れずに！
年金から天引きされる方は、二ヶ月毎に支払われる年金から二ヶ月分の保険料が自動的に納付されます。年金から天引きされない方は、役場窓口で納めるか、口座振替により納付下さい。次の納期は一月末日です。

居宅サービスの利用上限額

| 要介護度 | 訪問・通所区分 (1か月につき) | 短期入所区分 (6か月につき) | 福祉用具購入費 (1年につき) | 住宅改修費 (原則1回限り) |
|------|---------------------|--------------------|--------------------|-------------------|
| 要支援 | 61,500円 | 7日 | 一律 10万円 | 一律 20万円 |
| 要介護1 | 165,800円 | 14日 | | |
| 要介護2 | 194,800円 | 14日 | | |
| 要介護3 | 267,500円 | 21日 | | |
| 要介護4 | 306,000円 | 21日 | | |
| 要介護5 | 358,300円 | 42日 | | |

※訪問、通所未利用分を短期入所に振替えることができます。

在宅で受けられるサービスと費用のめやす
居宅サービスのうち、訪問通所サービスの利用に際しては、要介護状態区分別に、介護保険で利用できる上限額（支給限度額）が定められています。

国保だより

医療保険制度の改正により、平成13年1月1日から70歳以上の人が医療を受けるときの一部負担金が、次のとおりになりました。

老人保健で医療を受けている方へ

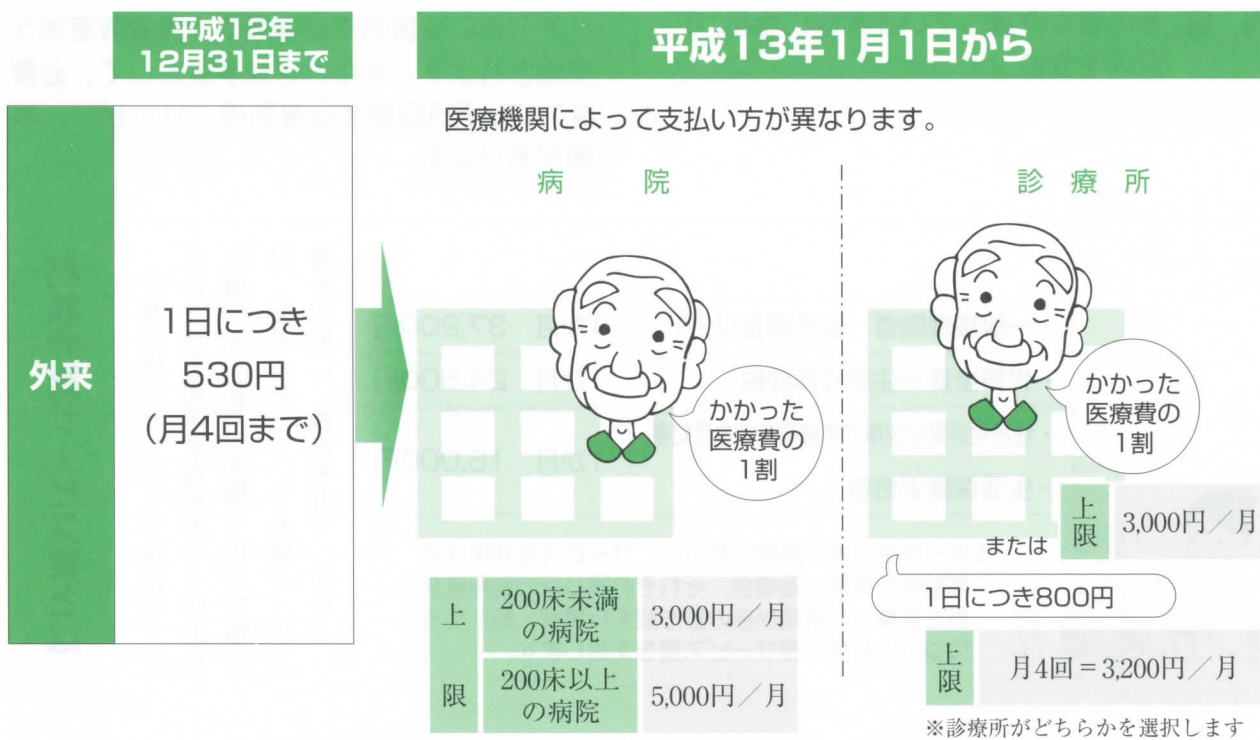
● 高齢者の患者負担が変わります ●

70歳（一定の障害のある方は65歳）以上の方は老人保健制度で医療を受けます。

改正のポイント

今まで定額だった医療を受けたときの一部負担金が、かかった費用に応じた定率1割負担（上限付）に変わります。

※診療所では、1割負担でない場合もあります。



和泉村診療所は、1日につき800円を選択

ただし、主に院外処方を行う保険医療機関等で医療を受けたときは医療機関と薬局でそれぞれ

定率1割負担

上限

病院または診療所…1,500円/月+薬局に1,500円/月
200床以上の病院…2,500円/月+薬局に2,500円/月

※定額負担の診療所では薬局での負担はありません。

| | | | | |
|---------------|--|---|---|--|
| 入院 | 1日につき 1,200円 | ➔ | 定率1割負担 一般 ……………月37,200円まで 住民税非課税世帯等 ……………月24,600円まで 住民税非課税世帯等で 老齢福祉年金を受けている方 ……………月15,000円まで 長期特定疾病患者 ……………月10,000円まで | |
| | 住民税非課税世帯 等で老齢福祉年金 を受けている方は 1日500円 | | 上 限 | |
| 老人訪問 看護療養費 | 1日につき 250円 | ➔ | 定率1割負担 (上限3,000円/月) か、 1日につき600円 (月5回まで) のどちらかを施設が選択 | |

● **高額療養費の自己負担限度額が変わります** ●

同じ人が月内（暦で1日～末日まで）に、同じ医療機関で支払った自己負担金が限度額を超えたとき、申請により認められるとその超えた分があとで高額療養費として支給されます。

**改正の
ポイント**

所得の高い方の自己負担限度額が引き上げられます。また、医療を多く受けている方はかかった医療費に応じて加算されます。

自己負担限度額

| 平成12年12月31日まで | | ➔ | 平成13年1月1日から | |
|---------------|---------|---|--------------|---|
| 住民税 非課税世帯 | 35,400円 | | 住民税 非課税世帯 | 35,400円 |
| 一 般 | 63,600円 | | 一 般 | 63,600円 医療費が318,000円を超えた場合はその超えた分の1%を加算 |
| | | | 上位所得者* | 121,800円 医療費が609,000円を超えた場合はその超えた分の1%を加算 |

4回目以降の自己負担限度額

過去12か月以内に、同じ世帯で4回以上高額療養費の支給を受けたとき、4回目以降は下記の金額を超えた分が支給されます。

| 平成12年12月31日まで | | ➔ | 平成13年1月1日から | |
|---------------|---------|---|--------------|---------|
| 住民税 非課税世帯 | 24,600円 | | 住民税 非課税世帯 | 24,600円 |
| 一 般 | 37,200円 | | 一 般 | 37,200円 |
| | | | 上位所得者* | 70,800円 |

※上位所得者とは、住民税算定の基礎となる総所得金額が700万円程度以上の方にあたります。

● 入院時の食事代の自己負担額が変わります ●

入院したときの食事代は、他の医療費とは別に定額（標準負担額）を自己負担します。



一般の方の自己負担額が変更になります。

| | | 平成12年 12月31日まで | 平成13年 1月1日から |
|------------------------------|---------------------------|-------------------|----------------------|
| 一 般 | | 1日当たり 760円 | 1日当たり 780円 |
| 住民税 非課税 世帯等* | 90日までの入院 | 1日当たり 650円 | 1日当たり 650円 |
| | 過去12か月の入院日数が 90日を超える入院 | 1日当たり 500円 | 1日当たり 500円 |
| 住民税非課税世帯等で 老齢福祉年金を受けている方* | | 1日当たり 300円 | 1日当たり 300円 |

※に該当する方は「標準負担額減額認定証」が必要となりますので、担当窓口で申請してください。

他にもこんなことが変わります!

海外療養費の創設

海外渡航中にお医者さんにかかったとき、

●今までは

全額自己負担でした。

●平成13年1月1日からは

帰国して申請すれば、いったん全額自己負担した額の保険給付分（7割）が後で支給されます。



住所地特例の拡大

長期入院している人は、住所地を入院先に移す場合がありますが、

●今までは

特定の疾病のときだけ、もとの住所の被保険者となっていました。

●平成13年1月1日からは

どんな病気の時でも、もとの住所の被保険者となります。

穴馬のむかし話 (一)

「かつばのおばあ」

昔、穴馬村の長野においろはあさんという者が住んでいました。ある夏の暑い夜中の事でした。さあ眠ろうとした時、外から、

ケラケラケラケラ

ケッケッケッケッ：ケッケッケッケッ。

と妙な声が聞こえてきました。

何んじやろうと外をのぞくと、家の前の畑の方に五・六人の小さな影が瓜畑の中を歩き回っていました。月の光の中で目をこらして見ると小さな影は五つから六つぐらいの子供の大きさに頭の上には大きな皿があり、ギョロギョロ目玉にとんがった口ばしがありました。

ケラケラ ケッケッ ケラケッケッ

うまい瓜がたんとある

さあ喰えや喰えや腹いっぱい

おばあにや ちよっこし残しとけ

ケラケラ ケッケッ ケラケッケッ

こんなうまい瓜は喰うたことが無い

おばあにや少しだけ残しておきやいい

おいらのおばあは おこるまい

ケラケラケッケッ ケラケッケッ

手を振り足をあげて踊っているのを見て、大切な瓜畑を荒らされているのも忘れ

くすくす笑いながら見ていました。

次の朝畑に行くと、土の上には小さな水

かきのある足あとがいつぱいあって、さん

さん荒らされていました。おばあは食べる

分だけはちゃんと残っていました。

「かつばは確かにいるぞよ、おらこの目で

ちゃんと見たのだがや。」おいろはあさんは、

いつも話していたので、それ以来、かつば

のおばあと呼ばれるようになりましたと

さ。



「オットー鳥」

昔、穴馬村上大納に仲の良い木こりの夫婦が住んでいました。

夫の竹松は毎日弁当を持って山に行き、妻のお妙は家で針仕事をしながら楽しく暮らしていました。

ある夏の日の事でした。夫がいつものように山へ木を切りに出かけたまま夕方になっても帰ってきません。どうしたのだらうと思っ心配していると、一緒に山へ行った友達が「竹松が池に落ちて不明になったと知らせてきました。」お妙は驚いてとるものもとりあえず、きやはんを片方だけはき、夫を探しに山へ出かけました。そして暗やみの中を「オットー、オットー。」と夫を呼び歩きました。夫は見つかりませんでした。

お妙は悲しみのあまり、とうとう鳥になってしまいました。

その後、毎年、夫がいなくなった季節が来るとこの鳥は「オットー、オットー。」と鳴きながら一晩中、池の回りを飛び回っているとの事です。この鳥をよく見ると片足は白く片足は黒いのだそうです。

今でもその池を夫池（オットー池）と呼びます。

● 税務署からのお知らせ ●

申告書は自分で書いてお早めに!

税務署では、「納税者の方が自ら正しい申告と納税を行う」という申告納税制度の趣旨から、確定申告書をご自分で正しく作成していただく「自書申告」を推進しています。

そのため、申告相談会場においても、ご自分で確定申告書を作成していただくための相談体制を採っておりますので、ご理解とご協力をお願いします。

なお、申告期限間近になりますと申告相談会場が大変混雑しますので、なるべくお早めにお越しください。

所得税の申告期限は 3月15日(木)

消費税の申告期限は 4月 2日(月)

※ご自分で作成した申告書は、「郵送」でも提出できますので、添付もれがないか確認の上、税務署までお送りください。

正しい記帳で青色申告を

毎日の記帳をすることにより正しい経営と節税ができる青色申告にはいかがですか。

青色申告にすると、税金の面でいろいろ有利な特典がうけられます。

事業所得、不動産所得、山林所得のある人で、青色申告をしようとする年の3月15日までに「所得税の青色申告の承認申請書」を提出することにより、青色申告をすることができます。

にせ税理士にご注意!

税理士でない人が他人の申告書を作成したり、税に関する相談を業務として行うことは、法律で禁止されています。

お問い合わせ 大野税務署 個人課税部門 ☎66-2134

放送大学(教養学部)

平成十三年度

第一期学生募集

放送大学は総務省・財務省所管の正規の通信制大学です(テレビ・ラジオで授業)。

授業授業は幅広い分野を用意しており、興味や目的に応じて一科目から学べるほか、所定の単位を取得して卒業すると学士(教養)の学位も取得できます。

学生募集

- ・ 全科履修生
- ・ 選科履修生
- ・ 科目履修生
- ・ 集中科目履修生

出願受付期間

平成十二年十二月十五日(金)～
平成十三年二月十五日(木)

資料請求・問合せ先

福井学習センター

〒九一〇〇〇五

福井市大手三丁目十一-十七

☎0776-22-6361

みんなで食べるって 楽しいね

食改よい
こんはちは
No.4



コーンたっぷり野菜サラダ

ささみロールカツ

ささみロールカツ

材料 (4人分)

- とりささ身(すじなし).....4本
- スライスチーズ.....4枚
- にんじん..... $\frac{1}{2}$ 本
- さやいんげん.....4本
- こしょう.....少量
- 卵.....小 $\frac{1}{2}$ 個
- 衣 小麦粉.....大さじ2
- パン粉.....40g
- 揚げ油.....適宜
- キャベツ.....小2枚
- パセリ.....適宜
- レモン薄切り.....4枚

作り方

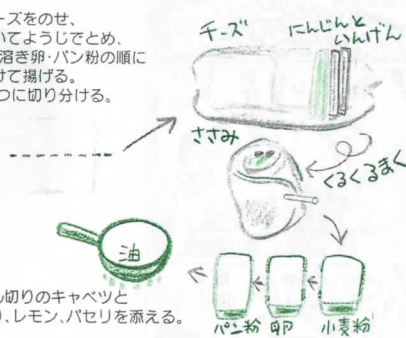
①ささ身は厚さを半分に切り開き、こしょうをふる。

②にんじんは、ひょうしき切りにして、いんげんと下ゆでする。



③①にチーズをのせ、
②を巻いてようじでとめ、
小麦粉・溶き卵・パン粉の順に
衣をつけて揚げる。
1個を2つに切り分ける。

④器にせん切りのキャベツと
③を盛り、レモン、パセリを添える。



コーンたっぷり野菜サラダ

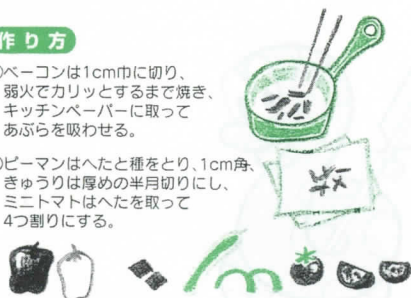
材料 (4人分)

- ベーコン(薄切り).....4枚
- 赤ピーマン・黄ピーマン.....各大 $\frac{1}{2}$ 個
- きゅうり.....1本
- ミニトマト.....4個
- レタス..... $\frac{1}{2}$ 個
- 粒コーン.....大さじ4
- 酢.....大さじ1
- さとう.....少量
- 塩.....少量
- こしょう.....少量
- サラダ油.....大さじ2

作り方

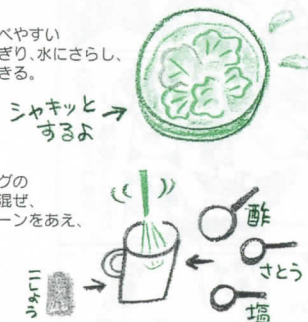
①ベーコンは1cm巾に切り、
弱火でカリッとするまで焼き、
キッチンペーパーに取って
あぶらを吸わせる。

②ピーマンはへたと種をとり、1cm角、
きゅうりは厚めの半月切りにし、
ミニトマトはへたを取って
4つ割りにする。



③レタスは食べやすい
大きさにちぎり、水にさらし、
水けをよくきる。

④ドレッシングの
材料をよく混ぜ、
①~③とコーンをあえ、
器に盛る。



忙しい毎日をすごしていいらっしゃるみなさん、時には親子で料理に挑戦してみてもいいかもしれません。

村内のスキー場で行われる主なスキー大会行事予定

1月

13日(土)・14日(日) 県ジュニアスキー選手権大会
 15日(月)～17日(水) 県高校生スキー大会
 18日(木)・19日(金) 県中学生スキー大会
 19日(金)～21日(日) 県クラブ対抗スキー大会

2月

3日(土)・4日(日) 村民スキー大会
 11日(日)・12日(月) 県小学生スキー大会
 16日(金)～18日(日) 県民体育大会(スキー競技)
 26日(月) 県高校新人スキー大会

3月

4日(日) 九頭竜選手権大会
 11日(日) IZUMIクロスカントリー
 スキー大会



発行・福井県和泉村役場 編集・総務課 TEL0779-781-2111



林 眞人くん 長男 雅彦(下山)



北嶋 美月ちゃん 長女 清隆(上大納)

名前 保護者住所

十月届出分

●あかちゃん●

人のうらぐさ

●おくやみ●

朝日 牧雄さん 九十一歳(朝日)
 十二月届出分

古嶋マサエさん 八十歳(後野)
 十一月届出分

