



林道

和泉スキー場に向かう途中にある「広域林道奥越線」は、26.5kmと非常に長く、大野市下打波地区に抜けます。眺望が開けた箇所も多く撮影し甲斐がありますよ。ちなみに、和泉地区側は「終点」、下打波地区側が「起点」です。

福井和泉
スキー場



花桃
回廊

おすすめ

和泉の秋はここへ! 紅葉スポット

自然豊かな和泉には、美しい紅葉スポットがたくさんあります。誰もが知る名所から、地域住民だけが知っている“本当は教えたくない”スポットまでをご紹介します!

127

天狗岩

九頭竜ダム

「九頭竜ダム」は、日本のロックフィルダムの中で有数の大きさを誇るダム湖「九頭竜湖」を持っています。深い緑色の湖面が印象的で、風の穏やかな晴れた日は、山や空が湖面に反射し、紅葉時期は特にオススメです。

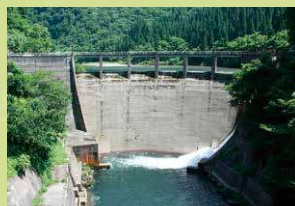


前坂キャンプ場

これがキャンプ場の見本といえるキャンプ場です。石徹白川での川遊びや魚の掴み取り、バームクーヘン作りやドラム缶風呂も体験できます。自然豊かなキャンプ場で素敵な写真を撮って、一生の宝物にしてください。



穴馬絵社



石徹白(いとしろ)ダム

石徹白川に建設された自然越流方式のアーチ重力式コンクリートダムで、貯水された水は最大約3mある集水トンネルによって、九頭竜湖に注水しています。冬季(12月頃~4月頃)は、県道が通行止めになります。



メタセコイア

「オートキャンパーズくずりゅう」内にあるメタセコイアです。見頃となる11月中旬には、施設内に立ち入ることができないため、国道158号線「多母谷橋」から撮影するのがベストです。九頭竜湖の紅葉が見頃になってから10日後くらいに見頃を迎えます。



蝶の水

岐阜県郡上市白鳥町と大野市の県境にある「油坂峠」に湧き出る清水です。国道158号線を中部縦貫自動車道に入らず、そのまま国道を3分程度走ると、左側に案内看板が見えます。そこから徒歩15分程で、標高800メートルの山頂付近にある蝶の水(句碑)に至ります。

夢のかけはし

通称「夢のかけはし」と呼ばれている吊橋は、駐車場から撮影するだけでも画になりますが、対岸から撮影したり、「九頭竜レイクサイドモビレージ」で湖面付近から撮影したりと、撮影スポットが無数にあります。



中部縦貫自動車道(令和8年春 開通予定)

158

九頭竜
レイクサイド
モビレージ

油坂出入口

九頭竜湖

九頭竜
まいたけ



霧降(きりふり)の滝

大野市と旧和泉村との境界近くのパーキング場にありますが、落差はありませんが、霧が降りそそぐほど水量が多いことから名づけられました。「谷間のやすらぎ」として地元民にも親しまれています。



フレアール和泉

百名山「荒島岳」のふもとに位置する、大自然に囲まれた景観を生かして建てられた癒しのホテルです。和室、洋室、バーラウンジがあり、敷地内にはわんちゃんも泊まれるコテージも！肌優しい天然温泉もあり、温泉は全国でも数少ないアルカリ性単純温泉です。日帰り温泉も可能です。



山原(やんばら)ダム

直線重力式コンクリートダムで、ここで取水された水は、「鷲ダム」から取水された水と合流して、湯上発電所の発電に利用されています。「石徹白ダム」の下流に位置し、石徹白川の残流水を貯留しています。



九頭竜国民休養地

大野を代表するまつり、「九頭竜紅葉まつり」が行われる、秋の並木が印象的な施設です。「パークホテル九頭竜」では、恐竜をモチーフにした客室に泊まり、敷地内の「HOROSSA!」で化石発掘体験をお楽しみください。

恐竜

「恐竜エキスポふくい2000」開催の際に、叫びながら動くティラノサウルス親子が設置されました。お隣、岐阜県郡上市の郡上ラボで製作され、20年以上経った現在も現役です。冬季は見ることができないのでご注意ください。

